



L'Islois

L'INFORMATION MUNICIPALE DE L'ISLE-SUR-LA-SORGUE

Automne 2022

DOSSIER

La rentrée
des petits l'Islois

p.6

ZOOM

Nouvel Espace
France Services

p.10

COUP DE PROJECTEUR

Cours René Char, vaste
projet d'aménagement

p.16

LE POINT SUR

Chantier de construction
du futur cinéma

p.18



p.14

ANIMA MEA
des l'Isloises
qui ont de l'étoffe



L'AMICALE DES DONNEURS DE SANG
BÉNÉVOLES DE L'ISLE-SUR-LA-SORGUE
a besoin de vous !

COMMENT FAIRE ?

Vous devez obligatoirement :

- présenter une pièce d'identité à l'accueil de la collecte,
- respectez scrupuleusement les règles de distanciation sociale ainsi que les gestes barrières,
- portez le masque qui vous sera fourni par l'EFS.

AVANT DE VOUS DÉPLACER QUELQUES CONSEILS...

Pensez à :

- faire le test en ligne pour vérifier votre aptitude au don,
- prendre un stylo et votre gourde si possible,
- prendre RDV pour limiter l'affluence et l'attente en collecte.

Vous pouvez vous rendre en collecte sauf si vous présentez des symptômes grippaux ou si vous avez été en contact étroit avec un cas confirmé de la covid-19 au cours des 15 derniers jours.



COLLECTES SUR RENDEZ-VOUS
Mercredi 16 septembre
Lundi 10 octobre
& Lundi 14 novembre
à la Salle des fêtes

► Prendre rendez-vous en ligne www.resadon.fr



CHARPENTES / COUVERTURES /
ZINGUERIE / MAISON OSSATURE BOIS



978, chemin des cinq cantons • BP 10051
84802 L'ISLE-SUR-LA-SORGUE cedex
Tél. 04 90 38 14 84
contact@vossiercharpentes.fr

www.vossiercharpentes.fr



PIERRE GONZALVEZ

Maire de l'Isle-sur-la-Sorgue

Vice-Président du Conseil
Départemental de Vaucluse

A vos côtés,
Votre Maire,
P. Gonzalvez

L'Édito

Chères l'Isloises, chers l'Islois,

L'été et ses réjouissances tirent doucement leur révérence. Notre attention se porte désormais sur la rentrée qui nous ramène, chacun et chacune, à nos projets et à nos bonnes résolutions. Cap sur l'automne donc mais, pour mieux préparer l'avenir, sachons aussi faire le bilan et tirer les enseignements des semaines passées. Tout au long de l'été, la Ville a proposé une programmation riche, éclectique, qualitative et gratuite aux l'Islois et aux visiteurs. Plusieurs milliers de personnes ont profité de ces événements, traditionnels ou plus novateurs, très attendus du public après deux années contrariées. L'Isle est une ville dynamique et reconnue pour son animation. Nous sommes déterminés à poursuivre et préserver ce qui fait l'ADN de notre commune.

Toutefois, nul ne peut désormais ignorer l'impact du contexte environnemental et climatique sur notre quotidien. Cet été a été sévèrement touché par une sécheresse inédite. Le déficit pluviométrique a affiché un taux historique, le plus grave observé sur la région d'Avignon depuis les premiers relevés au XIX^e siècle. Notre Sorgue continue de souffrir de cette situation. Il est urgent pour nous tous de prendre en compte ce phénomène qui ne peut aller qu'en s'empirant si nous n'observons pas, chacun à notre niveau, des évolutions dans nos habitudes et nos pratiques. Ces évolutions, que nous avons intégrées en 2020 en vous présentant notre projet de mandat, sont appliquées quotidiennement à nos actions et décisions. Nous mesurons l'urgence d'agir pour préserver notre environnement et notre cadre de vie. Nous y sommes engagés.

Bonne lecture de cette nouvelle édition du magazine de la Ville, à la découverte des actualités et de ce qui fait la richesse de notre territoire.

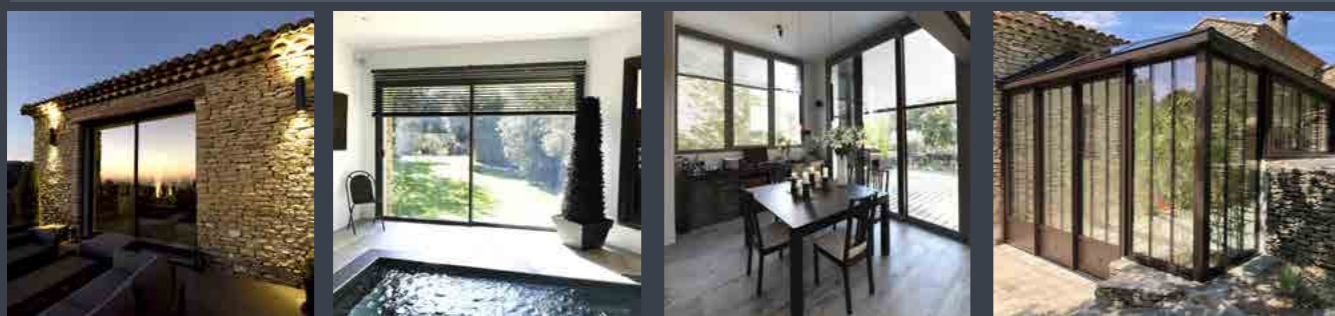


Alu GRANON

Fabricant installateur depuis 1978

FABRIQUÉ
PRÈS DE
CHEZ VOUS

Vérandas | Portes | Fenêtres | Volets | Stores



VENEZ VISITER NOTRE SHOWROOM : 526 chemin Dorio - 84300 CAVAILLON
Tél. 04 90 78 12 76 www.alu-granon.fr



SUIVEZ-NOUS
sur les réseaux !



L'Islois #36. Automne 2022

L'INFORMATION MUNICIPALE DE L'ISLE-SUR-LA-SORGUE

Éditeur : Mairie de l'Isle-sur-la-Sorgue - Rue Carnot - BP 5003884801

L'Isle-sur-la-Sorgue cedex - 04 90 38 06 45

Directeur de publication : Pierre Gonzalvez

Rédaction, régie publicitaire, crédits photos et illustrations :

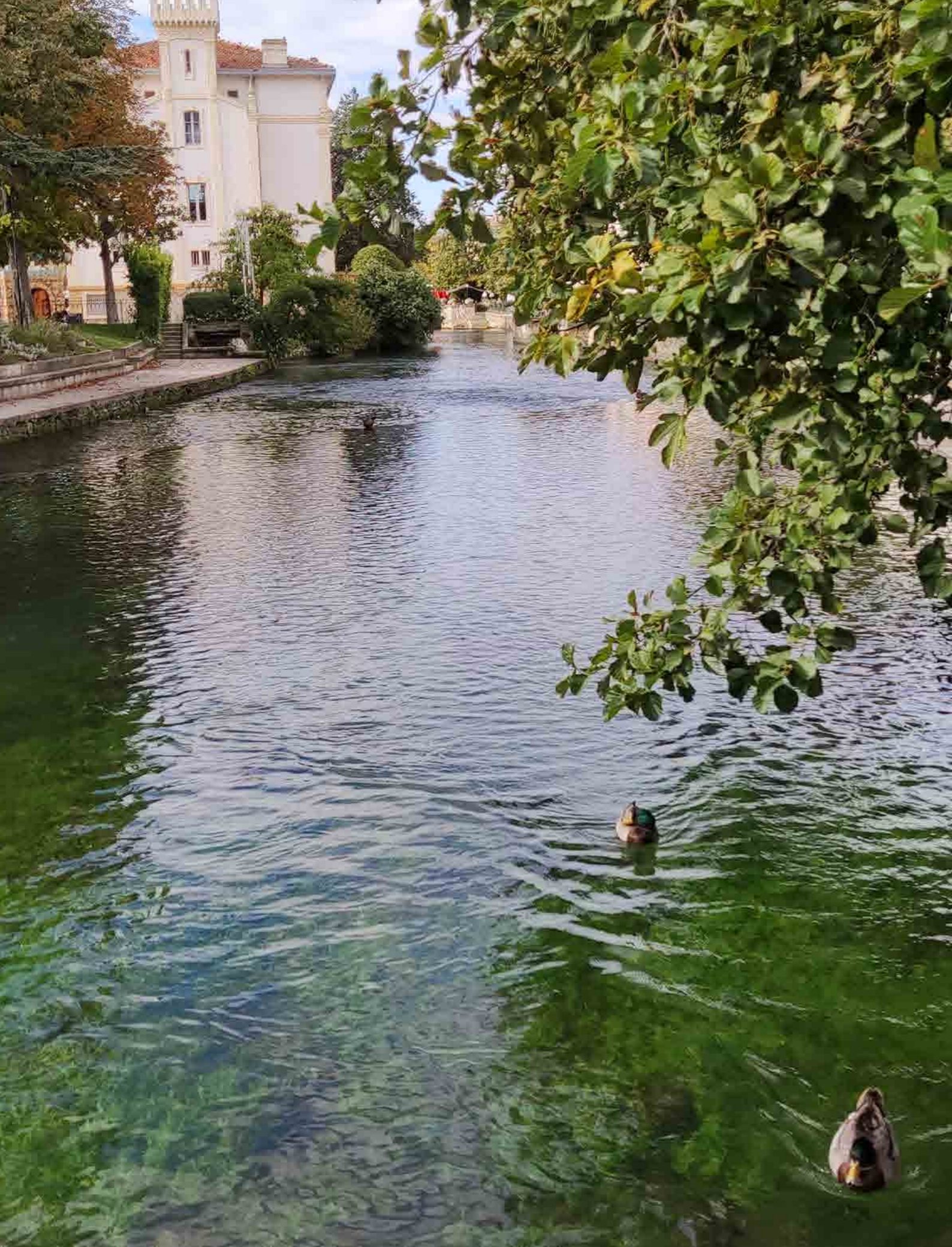
Service communication de la Mairie de l'Isle-sur-la-Sorgue / PIXABAY / Freepik.com

Impression : Imprimerie Quadrifolio sur papier certifié PEFC 100%

Distribution : La Poste Tirage : 12500 exemplaires Dépôt légal : Septembre 2022

Ce magazine est téléchargeable sur le site Internet de la Ville :

ISLESURLASORGUE.FR



Sommaire

DOSSIER

- 6** La rentrée des petits l'Islois
- 8** L'Espace parentalité, un lieu ressource

p. **6**



ZOOM

Un Espace France Services pour écouter, informer et orienter les usagers



p. **10**



p. **14**

ILS FONT LA VILLE

- 14** UPCYCLING, quand les tissus reprennent vie
- 15** Vivre à l'Isle



p. **18**

LE POINT SUR

Chantier de construction du futur cinéma

GRAND ANGLE

- 12** Collecte pour restaurer CAMPREDON
- 13** Préserver le patrimoine local privé



p. **12**



p. **20**

DÉCRYPTAGE

- 20** L'Espace Médical Municipal poursuit son développement
- 21** Permis de louer, logement digne en centre-ville

9 ACTU CULTURELLE

16 COUP DE PROJECTEUR

16 Cours René Char, un vaste projet d'aménagement

17 Travaux à venir

22 VIVRE À L'ISLE

Retour en images

24 VUE D'ENSEMBLE

Travaux

26 TRIBUNE LIBRE

27 BIENVENUE !

28 SORTIR À L'ISLE

La rentrée des petits l'Islois



L'heure de la rentrée a sonné ! Jeudi 1^{er} septembre, 1 600 jeunes l'Islois ont retrouvé les bancs des écoles maternelles et élémentaires de notre ville. Un temps fort pour les enfants qui accèdent à une nouvelle étape d'apprentissage mais aussi pour les adultes, enseignants et parents.



3 QUESTIONS À BRIGITTE BARANDON

Adjointe aux affaires scolaires

L'Islois La rentrée est-elle pour vous un temps fort de l'année ?

Oui bien entendu, c'est le moment clé de l'année pour l'ensemble des agents des écoles et de l'équipe administrative du Pôle Enfance Famille. Il faut veiller à ce que la rentrée soit pleinement réussie pour que tous les enfants puissent s'épanouir et que les enseignants soient dans les meilleures conditions possibles pour assurer leurs missions. Notre ambition est d'offrir les meilleures conditions d'accueil et d'enseignement à tous les petits l'islois(es).

Nous sommes très attentifs aux questions de l'inclusion des élèves à besoins particuliers. Ainsi, des agents spécialisés (AESH/accompagnants d'élèves en situation de handicap)

accompagnent les élèves à besoins particuliers sur le temps de la pause méridienne. En outre, le temps périscolaire qui est sous la responsabilité de la commune (*accueil du matin avant la classe, pause méridienne et études dirigées du soir en élémentaire*) reste un service gratuit pour les familles.

L'Islois Quelles sont les nouveautés côté école ?

L'équipe municipale accompagne les écoles élémentaires dans la transformation numérique aujourd'hui incontournable pour donner tous les outils d'apprentissage à nos enfants. Cela se traduit par l'équipement des écoles, les services et ressources numériques. Dans le cadre de l'appel à projets pour un socle numérique dans les écoles élémentaires, la commune vient de remplacer le matériel informatique par 105 ordinateurs portables de dernière

génération. Cette dotation s'ajoute aux 49 vidéoprojecteurs portables déjà existants, équipés chacun d'un ordinateur portable pour l'enseignant. Par ailleurs, nous allons mettre en place d'ici la fin de l'année civile un Espace Numérique de Travail pour chaque école : cet outil s'avère indispensable pour permettre aux parents de dialoguer avec le corps enseignant à distance. Le coût global de ce plan numérique s'élève à 101 000€ pour lequel la Ville bénéficie d'une subvention de l'État dans le cadre du plan de relance.

L'Islois Quels sont les travaux principaux réalisés dans les écoles cet été ?

Si l'été est une période propice pour la réalisation d'importants travaux, il ne faut pas oublier que durant toute l'année, les agents de la direction des services

techniques interviennent au quotidien pour assurer les opérations logistiques, d'entretien et de maintenance des bâtiments scolaires. Cet été, des travaux effectués en régie mais également confiés à des entreprises ont contribué à l'amélioration des conditions d'accueil et d'enseignement. À titre d'exemple, on peut citer le remplacement des huisseries à l'école René Char ainsi qu'à Jean Beys, différents travaux de peinture dans les classes, des travaux d'isolation phonique à l'école maternelle des Vallades, des travaux d'étanchéité à l'école de Petit Palais... Enfin, il est important de souligner que la cour de l'école maternelle du Centre a été réhabilitée avec reféction de l'enrobé, renouvellement des jeux pour les enfants et remplacement du sol amortissant. Ces travaux seront complétés par l'installation d'une pergola et la plantation de deux nouveaux arbres cet automne.



10 mai 2022, à Châteauneuf-de-Gadagne Rencontre des instances participatives et présentation des principaux éléments du diagnostic et du projet social de territoire.

POUR UN MEILLEUR SERVICE AUX FAMILLES DU TERRITOIRE

En mai dernier, les Villes de l'Isle-sur-la-Sorgue, Le Thor, Châteauneuf-de-Gadagne, Saumane-en-Vaucluse, Fontaine-de-Vaucluse ainsi que la Communauté de Communes Pays de Sorgues Monts de Vaucluse (CCPSMV) se sont retrouvées aux côtés de la CAF pour restituer les actions et projets mis en œuvre dans le cadre de la Convention Territoriale Globale, signée en décembre 2021. Cette convention définit un projet de territoire et des actions concrètes en faveur du développement des services aux familles, pour la petite enfance, l'enfance, la jeunesse et les parents, sur l'ensemble du territoire de la Communauté de Communes Pays de Sorgues Monts de Vaucluse.



L'Espace parentalité, UN LIEU RESSOURCES

Si la rentrée est d'abord celle des enfants et des enseignants, c'est aussi une période intense pour les parents qui font face à de nombreux défis et besoins en matière d'organisation familiale. À l'Isle-sur-la-Sorgue, à la rentrée mais aussi tout au long de l'année, un lieu ressources existe pour tous les parents qui souhaitent échanger avec des professionnels, se rencontrer, jouer avec leurs enfants.

Bienvenue à l'Espace parentalité.

EN SAVOIR PLUS

scannez le QR code



* Voir ci-contre

L'expérience de la parentalité est propre à chacun. Les situations des familles, adossées à une société elle-même mouvante et déstabilisante, sont aujourd'hui très diversifiées. Cela implique de nouveaux besoins en soutien et en accompagnement. C'est ainsi qu'est né en 2013 l'Espace parentalité qui a pour mission principale d'aider les familles du territoire à exercer leur fonction parentale. Cette politique municipale d'accompagnement est inscrite dans le cadre de la Convention Territoriale Globale signée en décembre dernier*.

En 2022, l'Espace parentalité développe ses actions et renforce la qualité de son offre de services. La responsable de ce lieu assure un accueil, un accompagnement et une orientation selon vos besoins :

ACCUEIL
parents-enfants
0 à 4 ans

POINT ÉCOUTE
pour les jeunes
et leurs parents
11 à 25 ans

ATELIERS
pour les parents
thématique,
café-parents,
formation...

ATELIERS JEUX
parents-enfants
4-10 ans

MÉDIATION
familiale
en cas de conflit
/ séparation

ENTRETIENS
individuels
sur rendez-vous

Septembre à Campredon, des temps forts

UNE RENTRÉE
ARTISTIQUE
ET CULTURELLE !



17 ET 18 SEPTEMBRE LES JOURNÉES EUROPÉENNES DU PATRIMOINE

En partenariat avec la Direction du Patrimoine de la Ville et l'association TRACE DE POÈTE

Autour du thème du patrimoine durable, Campredon propose diverses animations : ateliers d'expérimentation artistique et de découverte patrimoniale, visites guidées et conférence.

GRATUIT - Places limitées : réservation conseillée au 04.90.38.17.41

EN SAVOIR PLUS
scannez le QR code



23 > 25 SEPTEMBRE RENCONTRES DE L'HISTOIRE DE L'ART – 2^{ÈME} ÉDITION THÈME : RÊVER D'UN AUTRE MONDE

Centrées autour du thème Rêver d'un autre monde, la deuxième édition des Rencontres vous invite à un nouveau parcours sur les sentiers de l'histoire de l'art au travers de conférences, projections de films et ateliers, dans une ambiance conviviale et festive. En présence de Jean-Pierre Luminet, invité d'honneur de cette deuxième édition.

PROGRAMME, INFOS PRATIQUES & TARIFS sur www.campredoncentredart.com



ET JUSQU'AU 2 OCTOBRE... À DÉCOUVRIR OU (RE)DÉCOUVRIR L'EXPOSITION LAURENT DELAIRE. CES BLANCS QUE JE CREUSE

Ouvert du mardi au dimanche, de 10h à 18h non-stop.

Prochaine exposition

22 OCTOBRE 2022
> 15 JANVIER 2023

JULIETTE AGNEL, LES NUITS

« Je regarde l'immensité elle-même dans son dénuement absolu. Des paysages presque irrationnels. Des lieux devenant non-lieux, à la fois chaos et cosmos, transcendant la réalité, chargés d'une symbolique cosmique et mystique ».

Après le Musée du Louvre, le Musée de la Roche-sur-Yon, Photo Basel et le Festival Duclair sur Seine au printemps 2022, l'artiste photographe Juliette Agnel s'installe pour la fin de l'année à Campredon centre d'art.

Nommée pour différents Prix (Découverte aux Rencontres d'Arles, Talents contemporains à la Fondation Schneider, Nuits photographiques de Piervert, Arcimboldo – Gens d'images), l'artiste photographe et vidéaste expose au centre d'art ses nocturnes, portraits et paysages. Fruits de voyages au long cours, habités de rencontres et de poésies, ses images fixent une réalité universelle et sublimée, des instants fugitifs de fragments d'éternité.

L'exposition Les NUITS présentera un ensemble de photographies, caissons lumineux et vidéos.



Un Espace France Services

POUR ÉCOUTER,
INFORMER
ET ORIENTER
LES USAGERS

L'Isle-sur-la-Sorgue se dote d'un nouvel équipement de service public au profit de ses habitants. Début juin, l'Espace France Services a ouvert ses portes pour faciliter l'accès des habitants aux services publics et pour les accompagner dans leurs démarches administratives numériques. Un lieu géré par La Cigarette, centre social & culturel et inauguré en juillet dernier en présence de Bertrand Gaume, Préfet de Vaucluse.

27 juillet 2022, inauguration de l'Espace France Services



Les Espaces France Services sont nés d'une volonté de renforcer l'accès aux services publics au cœur des territoires, dans un souci de qualité, de modernité mais surtout de proximité. Accompagnement et écoute sont parmi les piliers de ces équipements qui sont au nombre de 24 dans le département de Vaucluse. Le réseau des structures labellisées « France Services » est piloté par le ministère de la Cohésion des Territoires et des Relations avec les collectivités territoriales via l'Agence nationale de la Cohésion des territoires. Il en existe plus de 2 000 en France à ce jour.

QUELS SERVICES TROUVER DANS CET ESPACE ?

Vous souhaitez de l'aide pour déclarer vos revenus ? Établir un permis de conduire ? Chercher un emploi ou encore préparer votre retraite ? L'Espace France Services de l'Isle-sur-la-Sorgue permet aux usagers d'accéder à un **bouquet de services du quotidien** de l'État ou de partenaires de l'État :

La Direction générale des finances publiques • Le ministère de l'Intérieur • Le ministère de la Justice • Pôle emploi • La Caisse nationale des allocations familiales (CAF) • L'assurance maladie (CPAM) • L'assurance retraite (CARSAT) • La mutualité sociale agricole (MSA)

Autre point fort de ce lieu ressources : **la mise en œuvre d'un guichet social unique**. En s'appuyant sur l'existence d'un réseau local particulièrement dense de services sociaux, institutionnels ou associatifs, l'Espace France Services propose également aux usagers un accueil face à un problème social identifié en aiguillant notamment le demandeur vers la structure la plus adaptée pour y répondre.

POUR QUI ?

Pensé pour être un équipement public accessible à moins de 30 minutes de son domicile, l'Espace France Services est ouvert à tous les habitants du canton de l'Isle-sur-la-Sorgue.

EN PRATIQUE ?

L'Espace France Services de l'Isle-sur-la-Sorgue est ouvert 24h / semaine les :

- ~ lundi 13H-17H
- ~ mardi 12H-17H
- ~ mercredi 8H-12H/13H-17H
- ~ vendredi 8H-12H

Des horaires différenciés pour s'adapter aux différents usages des habitants. L'Espace France Services, situé avenue Marius Jouveau, bénéficie d'un parking attenant.

Deux agents France Services, formés pour accueillir et accompagner les usagers dans leurs démarches du quotidien, sont présents pour écouter, informer et orienter.

EN SAVOIR PLUS

scannez le QR code



Focus

TRAVAUX & FONCTIONNEMENT

La Cigarette, centre social & culturel et la Ville de l'Isle-sur-la-Sorgue main dans la main

La création d'un Espace France Services à l'Isle-sur-la-Sorgue est le fruit d'une étroite collaboration entre la Ville de l'Isle-sur-la-Sorgue et La Cigarette centre social & culturel, tous deux convaincus de l'utilité de renforcer l'accès aux services publics et, plus généralement, aux droits. « Si le projet au départ se vouait à la mise en œuvre d'un guichet social unique, le spectre s'est élargi rapidement pour offrir aux habitants un large panel de services et d'accompagnement » témoigne Alain Parent, adjoint aux affaires sociales et à la santé de la Ville de l'Isle-sur-la-Sorgue.

Côté travaux, les investissements ont été réalisés par la Ville à hauteur de 50 000€ (rénovation, mise aux normes et en accessibilité, mobilier). Côté fonctionnement, le Centre social & culturel emploie à l'année deux agents France Services pour un coût annuel de 39 000€. L'État subventionne le dispositif à hauteur de 30 000€/an.

66

Rencontre AVEC LES AGENTS



Malik, 31 ans

" Je travaille à la Cigarette centre social & culturel depuis 2013, au départ dans le domaine de l'animation et de l'accueil d'enfants. Puis, quelques années après, je me suis

tourné vers l'aide aux démarches administratives en tant que référent citoyenneté. Je suis par ailleurs écrivain public numérique, ce qui conforte mes compétences dans l'accompagnement du public. Travailler au sein de l'Espace France Services, c'est une forme de continuité pour moi avec la chance de travailler dans des locaux adaptés et rénovés où l'on dispose d'ordinateurs, d'espace d'accueil et de bureaux de confidentialité. Je suis polyvalent sur l'accueil du public et la prise de rendez-vous mais je vais aussi me consacrer à la réalisation de dossiers conséquents type prestations handicap, retraite ou Pôle Emploi. "



Alana, 19 ans

" Après des études dans le domaine de l'accueil, j'ai eu la chance de faire un stage à la Cigarette centre social & culturel. Après l'obtention de mon Bac, j'ai par la suite réalisé une

mission de service civique au même endroit grâce, notamment, aux services la Mission Locale du Luberon, du pays des Sorgues et des Monts de Vaucluse. Ce fut une chance pour moi car grâce à ce parcours professionnel local, je suis désormais agent d'accueil au sein de l'Espace France Services en CDI, ce qui me plaît beaucoup car j'aime être à l'écoute et aider les gens. À la rentrée, je vais me former pour devenir écrivain public numérique, ce qui me permettra d'améliorer encore mon service d'accompagnement administratif du public. "



Participez à la collecte POUR RESTAURER L'HÔTEL DONADEÏ DE CAMPREDON !

L'Hôtel Donadéi de Campredon est une belle demeure du XVIII^e siècle en partie protégée au titre des Monuments Historiques depuis 1979. Il a été édifié en 1746 pour Charles-Joseph de Campredon, membre d'une vieille famille de propriétaires terriens dont les origines remontent au XIV^e siècle. Les plans en furent commandés à Esprit-Joseph Brun, architecte L'islois de grand talent, à qui l'on doit de nombreuses réalisations à l'Isle-sur-la-Sorgue, à Aix-en-Provence et à Marseille, dont le château Borely. L'hôtel particulier est bâti sur un plan en « L » avec une remarquable façade ordonnancée sur la rue principale. Les deux façades intérieures furent dessinées de façon épurée pour donner de l'ampleur à un jardin magnifié par trois niches dont une abrite une fontaine. L'hôtel a été vendu le 18 janvier 1865 par le Marquis de Lespine, héritier des Campredon, aux religieuses de Saint-Charles. Il a été acquis par la ville en 1978. Depuis 1984, il abrite un centre d'art contemporain.

En 2022, la Fondation du patrimoine s'associe à la Ville de l'Isle-sur-la-Sorgue pour lancer une collecte de dons afin de permettre de donner un nouveau souffle à ce haut lieu d'histoire et de culture.

Cette collecte viendra soutenir un programme de restauration du bâtiment qui présente quelques désordres architecturaux et dont certains doivent être pris en compte rapidement pour assurer l'accessibilité du lieu. Ainsi, la première étape constituera en la restauration de l'escalier intérieur et du portail d'entrée sur la cour.

MOBILISATION

Le centre d'art est réputé pour ses expositions d'art contemporain mais aussi pour les animations culturelles qui sont proposées tout au long de l'année à un large public venant de tous horizons. La restauration de l'escalier intérieur et du grand portail donnant sur la cour permettra de redonner son lustre et une pérennité au bâtiment tout en apportant une sécurisation optimale des accès.

COMMENT DONNER ?

La campagne de souscription est ouverte jusqu'au 31 décembre 2022. Pour participer à cette souscription, il suffit de se rendre sur le site de la Fondation du patrimoine : www.fondation-patrimoine.org/les-projets/hotel-donadei-de-campredon. En donnant, vous bénéficiez d'une réduction d'impôt.

Exemple : Vous donnez 80€, vous bénéficiez alors d'une réduction d'impôt de 66% dans la limite de 20% du revenu imposable. Votre coût réel après déduction de l'impôt sur le revenu est de 28€ seulement. Il est de 20€ après réduction de l'impôt sur la fortune (vous bénéficiez dans ce cas d'une réduction d'impôt de 75€ dans la limite de 50 000€ - cette limite étant atteinte lorsque le don est de 66 666€). Enfin, votre coût réel est de 32€ après réduction de l'impôt sur les sociétés puisque vous bénéficiez dans ce cas d'une réduction d'impôt de 60% du don dans la limite de 20 000€ ou de 5% du chiffre d'affaires HT lorsque cette dernière limite est plus élevée.



UN PARTENARIAT POUR AIDER À préserver le patrimoine local privé

En mai dernier, la Ville de l'Isle-sur-la-Sorgue et la Fondation du patrimoine ont officialisé la signature d'une convention de partenariat permettant d'aider les propriétaires privés à restaurer et préserver leur patrimoine. Objectifs : mettre en œuvre des projets de rénovation de bâtiments privés qui présentent un intérêt patrimonial et participer à l'embellissement de la ville.

- Intéressant patrimoniallement
- Détenue par un propriétaire privé
- Bâti ou non
- Non protégé par l'État au titre des monuments historiques
- Visible de la voie publique et/ou rendu accessible au public
- Situé dans une commune de moins de 20 000 habitants, dans un Site Patrimonial Remarquable (SPR) ou encore dans un site classé au titre du code de l'environnement

UN ENGAGEMENT FORT DE LA VILLE DE L'ISLE-SUR-LA-SORGUE

Depuis 2012 et la création d'une Direction du patrimoine, la Ville de l'Isle-sur-la-Sorgue s'attache à identifier, préserver et mettre en valeur le patrimoine bâti appartenant à des propriétaires privés et situé sur le territoire de la commune de l'Isle-sur-la-Sorgue. Ce patrimoine, témoin de l'histoire et de la vie quotidienne des générations qui se sont succédées, contribue au développement local, notamment sur les plans culturel et touristique. La Ville de l'Isle-sur-la-Sorgue s'engage à apporter une subvention au titre de travaux labélisés par la Fondation du patrimoine pour un montant minimum de 10% au coût des travaux plafonnée à 20 000 €.

EN PRATIQUE

Dans le cadre de ce partenariat, une aide financière peut être fournie pour des projets portés par des personnes privées éligibles au label de la Fondation du patrimoine. Une fois accordé, ce label reconnaît l'intérêt patrimonial d'un immeuble bâti ou non, non protégé au titre des monuments historiques, ainsi que la qualité du programme de travaux envisagé. Attribué pour une période de 5 ans, le label peut permettre à son détenteur d'obtenir une aide de la Fondation, de bénéficier d'un avantage fiscal et de mobiliser le mécénat d'entreprise et de particuliers. Pour être éligible au label de la Fondation du patrimoine, un immeuble doit notamment être :



UPCYCLING, quand les tissus reprennent vie



Anima mea,
« ce qui m'anime »
en latin

Elle est de celles et ceux qui suivent d'abord leur instinct et leur audace. Clara Delacour, jeune styliste et couturière l'isloise de 25 ans, a créé Anima Mea en 2018 par goût du geste et de la transmission. Créer de nouveaux vêtements sur la base de tissus déjà existants, tel était son rêve devenu réalité. Désormais, elle est accompagnée par Salomé Rousseaud, sa collaboratrice et gestionnaire, qui l'aide à développer la marque et gagner en notoriété. À l'heure de la tendance upcycling, rencontre avec de jeunes talents l'islois...

On l'ignore encore beaucoup mais l'impact de l'industrie du textile et de la mode est désastreux sur le plan socio-environnemental. 130 milliards de vêtements sont consommés dans le monde chaque année : une production qui a doublé entre 2000 et 2014 et qui représente jusqu'à 10% des émissions de gaz à effet de serre mondiaux*. Après la crise du Covid19 et face à la flambée des prix, de plus en plus de Français se tournent vers le local. Un créneau que maîtrise bien Clara. Pourtant, ce n'est ni l'opportunisme d'un marché qui évolue, ni le militantisme qui sont les moteurs de sa vie professionnelle mais bien la passion, le goût pour le tissu local qui a vécu et la transmission d'une « âme ».

Anima mea, « ce qui m'anime en latin », est né de son rapport intime avec le tissu, une texture vivante à laquelle elle parle parfois. Après quelques défilés, événements et premières ventes sur Internet, grâce au soutien de proches, bénévoles et amis, Clara prend son envol. Elle quitte la chambre qu'elle occupe chez ses parents pour faire ses premières créations et ouvre son atelier avec Salomé qui, désormais, gère les nécessaires besoins administratifs et financiers pour laisser Clara à la couture. « C'est à terme ce que je souhaite faire : m'occuper de la conception

ANIMA MEA *infos*
7, av. des Théologiens
animamea.fr

des vêtements, développer des partenariats avec des ateliers d'insertion pour la partie réalisation et me focaliser sur la transmission du savoir-faire » explique-t-elle. Clara et Salomé visent aussi ensemble cet objectif : rendre la couture accessible et sensibiliser les couturiers et couturières au fait que, si la technique est incontournable, l'écoute de son instinct et la capacité à ressentir la matière subliment les créations. Des stages de 2h sont proposés à celles et ceux qui veulent se lancer dans la couture dans le petit atelier de Clara et Salomé. Pour celles et ceux qui se sentent moins manuels, la boutique d'Anima mea est également disponible sur place ou en ligne pour des vêtements aux tailles adaptables à tous, à des prix accessibles et conçus avec éthique. Nul doute que la petite entreprise deviendra bientôt grande...

* Source : Rapport « La mode sans dessus dessous » de l'Agence de l'Environnement et de la Maîtrise de l'Énergie - ADEME - <https://multimedia.ademe.fr/infographies/infographie-mode-qqf/>

« Vivre à l'Isle » QUAND L'ART NOUS PARLE *de notre rapport au territoire*

Faciliter les échanges entre les hommes et les femmes d'un même territoire, tel est en effet le cœur même du projet artistique mis en œuvre par la compagnie K.I.T. Au programme de cette démarche : des ateliers d'écriture et de parole, des recueils de témoignages et d'anecdotes, au travers d'une vision transversale, toutes générations confondues. C'est ainsi que la compagnie K.I.T. s'est rendue au mois de juillet à l'EHPAD Le Clos des Lavandes où un atelier de paroles et d'échanges s'est constitué sous la houlette d'Alain Ubaldi. Parallèlement, des ateliers marionnettes et théâtre se déployaient chez les plus jeunes, au centre de loisirs Saint-Jean. Les actions mises en œuvre cet été constituaient une première étape du travail artistique

mené par la compagnie qui en offre une restitution sous forme d'exposition de portraits photographiques réalisés par Zoé Wittering, photographe associée au projet, début septembre à CAMPREDON centre d'art. Une soirée de vernissage, ouverte à tous et toutes, sera organisée le premier week-end de septembre avec musique, lecture et espace sonore pour découvrir plus avant le travail de la compagnie. Une deuxième phase s'ouvrira ensuite, de septembre 2022 à juin 2023, au cours de laquelle d'autres acteurs seront approchés et invités à s'exprimer. Ce corpus, ces traces de vie et ces regards sur le rapport à la ville de celles et ceux qui sont interrogés seront, à l'issue du projet, retranscrits sous formes artistiques.

À u début de l'été, un programme d'accueil en résidence d'artistes s'est ouvert à l'Isle-sur-la-Sorgue dans le cadre d'un projet culturel né des réflexions d'Alain Ubaldi, auteur et metteur en scène de la compagnie K.I.T. Face à une société fragilisée par un contexte sanitaire et économique en crise, l'art et la culture s'imposent comme biens communs essentiels. Ils nous rapprochent et servent le lien social. Tel est précisément l'objectif du projet « Vivre à l'Isle » qui ambitionne de favoriser les rencontres entre les habitants en les faisant parler de leur rapport à leur territoire.

Le projet « Vivre à l'Isle », soutenu par la Ville de l'Isle-sur-la-Sorgue, s'accompagne d'une action associée, « L'été culturel 2022 », répondant à un appel à projet de la Direction Régionale des Affaires Culturelles Provence-Alpes-Côte d'Azur (DRAC). Lancé en 2020, « L'été culturel » est décliné en résidences d'artistes « Rouvrir le Monde » afin de relier culture et loisirs pour tous, enfants, jeunes, adultes durant l'été et de proposer aux habitants des démarches participatives artistiques et culturelles sur leur territoire.

EN SAVOIR PLUS
scannez le QR code



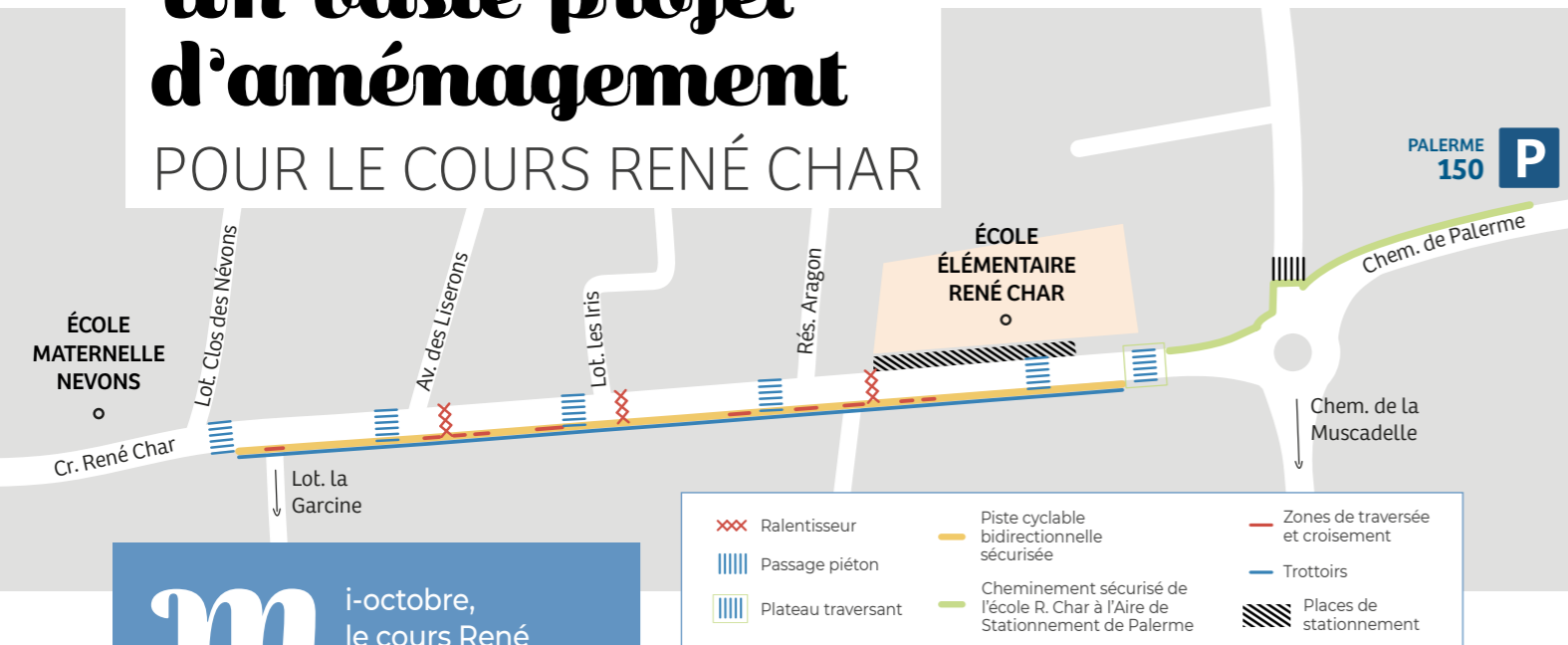
©Zoe Wittering



©Zoe Wittering

Un vaste projet d'aménagement

POUR LE COURS RENÉ CHAR



Mi-octobre, le cours René Char, axe majeur du sud de la ville liant le centre-ville au chemin de la Muscadelle et desservant notamment deux écoles, subira un vaste projet d'aménagement qui visera à améliorer les conditions de circulation et de sécurité de tous les usagers. Un projet attendu qui inclut dans ses priorités la mise en œuvre d'axes de mobilité douce.

Ce chantier d'ampleur a déjà connu une phase de préparation. Une phase de revégétalisation avait été anticipée avec la plantation de nouveaux arbres. En juillet dernier, la Communauté de Communes Pays des Sorgues Monts de Vaucluse a procédé à des travaux de réhabilitation du réseau des eaux usées du cours dans sa partie comprise entre la résidence Aragon et l'école

primaire René Char. Ces travaux ont consisté au remplacement de la conduite d'eaux usées. Au cours de l'été également, l'ensemble des candélabres a été remplacé pour un éclairage led plus avantageux économiquement. La suite du chantier interviendra à l'automne.

Plusieurs problématiques étaient à traiter sur cet axe très emprunté : chaussée dégradée, vitesse excessive, stationnement sauvage ou encore absence de cheminement pour vélo suffisamment sécurisé. Mi-octobre, les travaux débiteront avec la création de la zone cyclable, le busage des fossés pour la création d'un cheminement piéton sécurisé jusqu'à l'aire naturelle de stationnement de Palerme puis la mise en œuvre des enrobés sur 380 mètres linéaires. Si les 18 places de stationnement situées devant l'école élémentaire René Char seront conservées dans leur totalité, les parents d'élèves pourront également stationner

sur cette aire gratuite située à 50 mètres de l'établissement et cheminer en toute sécurité grâce à la protection d'une lice en bois et l'amélioration de l'éclairage (*remplacement led*).

L'ensemble du cours, de l'école maternelle des Névens à l'école élémentaire René Char, sera placé en zone 30 pour une plus grande sécurité des usagers. Le stationnement sauvage, déjà maîtrisé par l'installation précédente de potelets et barrières, sera totalement neutralisé par la poursuite de l'installation de ce mobilier urbain entre le lotissement les Iris et la résidence l'Aragon. Seules demeureront donc les places situées devant l'école élémentaire.

La piste cyclable sera créée côté ouest du cours. Matérialisée en résine pépite, elle sera bidirectionnelle et sera protégée par une lice en bois sur toute sa longueur.

Travaux à venir

La Ville de l'Isle-sur-la-Sorgue compte plus de 170 kilomètres de voirie à entretenir. L'entretien des avenues, quais, chemins et rues de notre territoire participe à l'amélioration de notre cadre de vie. Chaque année, dans le cadre du Plan Pluriannuel d'Investissement, un programme de réfection des voiries est établi et mis en œuvre. Gros plan sur les arbitrages du dernier trimestre 2022 et du premier trimestre 2023.

CHEMIN DE LA MUSCADELLE

Particulièrement dégradé, le chemin de la Muscadelle fera l'objet à l'hiver prochain de travaux de réfection de la voirie. Objectif : reprise de 1 400 mètres linéaires avec mise en place de ralentisseurs ou chicanes. Début des travaux : janvier/février 2023

Les futurs chantiers

CHEMIN DES DAMES ROSES

Ce chemin qui relie la route de Robion et la RD31 (*chemin Romieu*) direction Cavaillon est un axe particulièrement emprunté de notre ville. Pour le sécuriser et réduire la vitesse excessive souvent rencontrée, des travaux de reprise seront entrepris au premier semestre 2023. Objectifs du chantier : rabotage, reprofilage de la chaussée, revêtement en bicouche et mise en place de chicanes sur 2 900 mètres linéaires.

Autres chantiers

HAMEAU DES CATS

Travaux de rabotage des racines dépassant de la chaussée et reprise d'enrobé sur ces portions

> du 29 août au 16 septembre

CHEMIN DU PONT DE LA SABLE

Travaux de réfection d'enrobé sur environ 150m (du n°900 jusqu'au Chemin des Paluds)

> du 5 au 16 septembre

CHEMIN DE CHEVAL BLANC

Travaux de réfection d'un revêtement en bicouche sur environ 200m

> du 5 au 16 septembre

CHEMIN DE LA SAUSINE

Travaux de réalisation d'un revêtement en bicouche sur 50m environ

> du 5 au 16 septembre



Le chantier de construction du futur cinéma

En janvier dernier, peu après l'installation d'une imposante grue au cœur du centre-ville, une phase majeure du chantier du futur cinéma démarrait : celle de la déconstruction. Incontournable pour faire place au volume nécessaire au futur équipement, cette phase s'est révélée précautionneuse avec comme objectifs de préserver aussi bien les constructions mitoyennes du flanc sud de l'îlot et côté Arquet que les propres ouvrages de la Ville et l'Hôtel de Bancas. Gros plan sur les premiers mois d'un chantier pas comme les autres.



DE LA DÉCONSTRUCTION MANUELLE...



Une déconstruction se réalise en partie manuellement au contraire d'une démolition. C'est ainsi que les équipes de chantier abordent d'abord les cloisonnements internes, puis déposent les toitures pour récupérer les tuiles

et la charpente. Les murs sont ensuite démantelés progressivement. La différence majeure qui existe entre une démolition et une déconstruction réside dans l'impact environnemental qu'elle génère. Dans le cadre d'une déconstruction, telle qu'opérée sur le chantier du futur cinéma, on vise notamment la réduction des déchets du BTP, la valorisation et le recyclage de ces derniers. Des objectifs qui s'inscrivent

dans le Grenelle de l'environnement et dans la politique globale de la municipalité. Cette procédure de déconstruction a conduit jusqu'à la destruction totale des dalles des sols de l'ancien cinéma et de l'ancien hôtel Bonjuge. Début avril, elle a laissé place à l'opération de fouilles archéologiques préventives, étape obligatoire préalable au chantier de construction du futur cinéma.

... AU DÉVOILEMENT DU MYSTÈRE DE L'ARQUET



En France, lors de travaux d'ampleur et d'opérations d'aménagement, une contrainte archéologique s'impose pour assurer l'étude d'éventuels vestiges. Ce fut le cas au printemps dernier pour le chantier de construction du futur cinéma.

De début avril à mi-juin, une campagne de fouilles archéologiques préventives a été mise en œuvre sur l'emprise du chantier pour partir à la recherche des sociétés passées, grâce aux signes conservés par le sol. Une opération incontournable et d'importance majeure qui a pu être réalisée directement par la Ville et les services de sa Direction du patrimoine, opérateur agréé par l'État pour la réalisation de fouilles. Un gain de temps précieux et une économie financière substantielle pour la Ville.

Au cœur de l'îlot de la tour d'argent, les fouilles ont consisté à creuser le site, strate après strate, pour en raconter l'histoire, déjà bien éclairée par des études préalables et donc désormais confortées. Toutes les superstructures du cinéma (*ex-dancing* et *cinéma*)

étaient intégrées dans un ancien théâtre lui-même inséré dans un hôtel particulier reprenant une grande partie des fondations d'un parcellaire médiéval. À cette époque, se dressaient plusieurs constructions groupées autour d'une tour centrale. Elles avaient des fonctions d'habitation et de représentation des couches les plus aisées de la société de l'Isle. Au cours des fouilles, ont été découverts des objets représentatifs de cette appartenance sociétale, tels que des mobiliers, des céramiques ou encore des objets d'importation (*céramique espagnole, objets de culture islamique comme des pots à onguent*).

L'organisation du parcellaire démontre la complémentarité de l'espace dans un îlot à dominante aristocratique à partir de la fin du XII^e siècle. Mais l'intérêt de cette campagne de fouilles a permis d'aller au-delà de ces observations pour réellement comprendre la genèse du site et du réseau hydraulique.

Car en effet, demeurait jusqu'alors un mystère, celui de l'origine du canal de l'Arquet, ce fin bras d'eau qui longe l'îlot et dont on ignorait l'origine. C'est désormais chose résolue ! Grâce à ces fouilles, on sait désormais que le canal de l'Arquet n'est autre que l'aménagement d'un cours d'eau – un bras de Sorgue –

et non une création de l'homme. Autre découverte fondamentale, le dévoilement des berges naturelles de ce bras de Sorgue. Parallèlement à ce dernier en effet, existaient au début du XII^e siècle des habitations qui, au fur et à mesure du temps, ont remblayé les berges pour s'abriter de l'humidité et autres remontées d'eaux. Chose étonnante, ces habitations étaient accolées à un bâtiment à fonction artisanale, le tout patronné dès la fin du siècle par une tour médiévale où vivaient des aristocrates. Un agencement mixte rare - voire inexistant - en France à cette époque.

Si la campagne de fouilles préventives est venue conforter les conclusions des premières études archéologiques, elles ouvrent inévitablement de nouvelles questions et de nouveaux mystères. Mais l'heure est déjà de retour aux travaux, puisqu'après la trêve estivale, le chantier a redémarré avec dès cet automne la reprise de la phase des fondations.

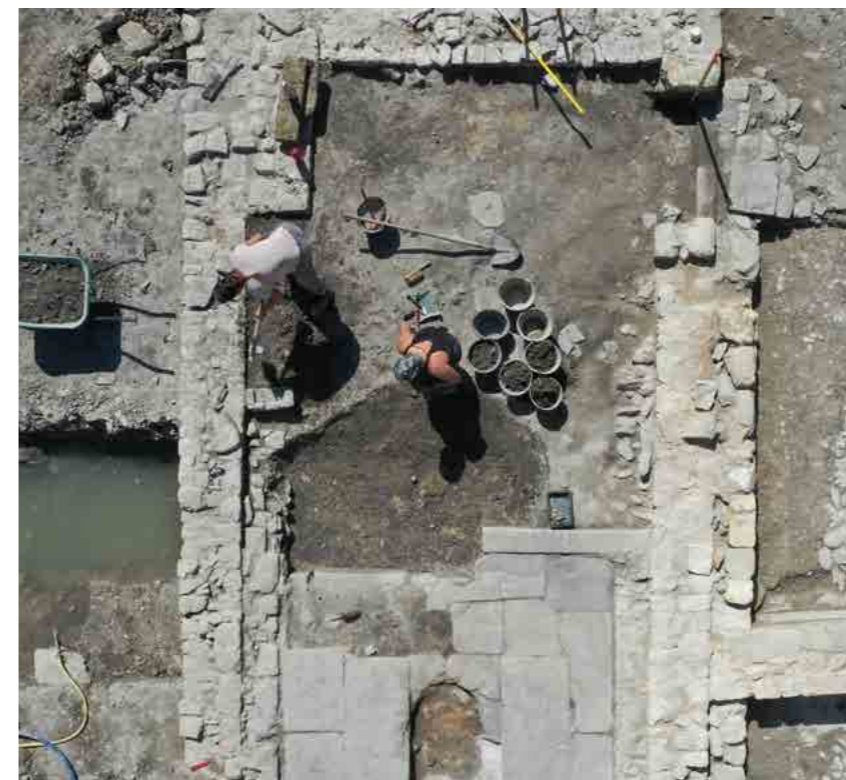


L'ÉVOLUTION DU CHANTIER PAS À PAS

Suivez notre série vidéo **L'ACTU DU CINÉ** sur islesurlasorgue.fr ou scannez le QR code



Découvrez les interviews, les reportages et les images inédites.

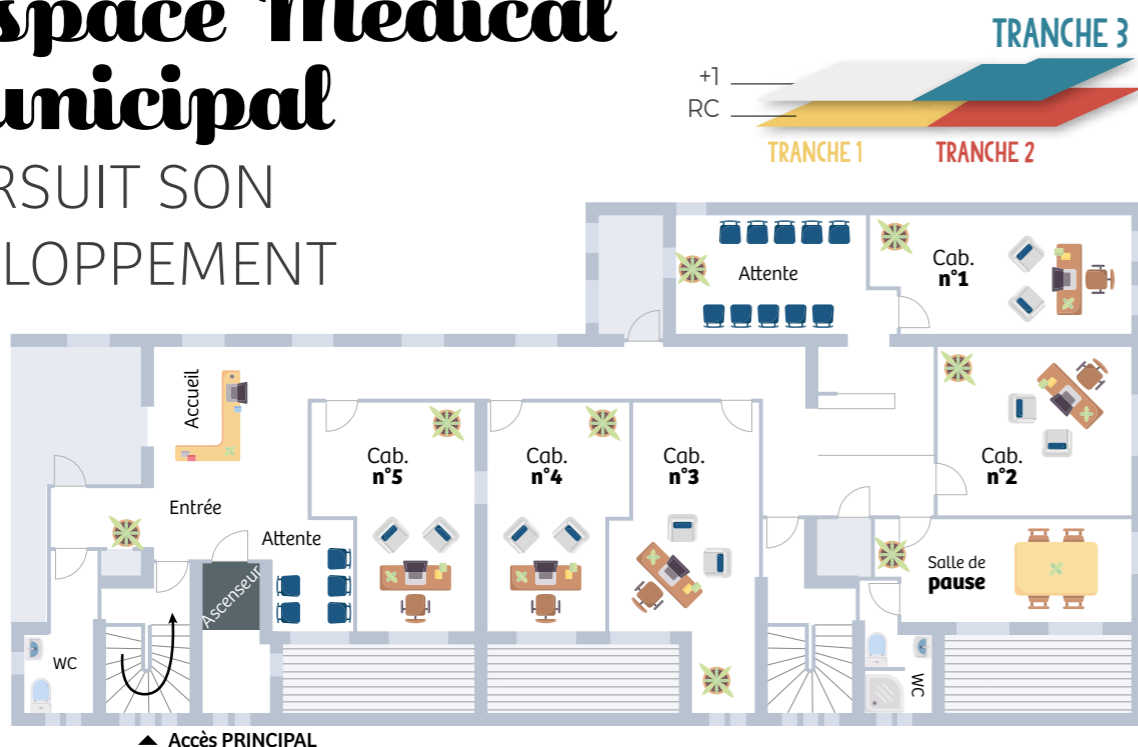


23 janvier 2022, fouilles archéologiques

L'Espace Médical Municipal

POUR SUIT SON DÉVELOPPEMENT

TRANCHE 3
FIN 1^{ER} TRIMESTRE 2023



Depuis son lancement il y a deux ans, l'Espace Médical Municipal tient fermement ses promesses. En moins d'un an, cinq nouveaux médecins généralistes et trois nouveaux spécialistes se sont installés à l'Isle-sur-la-Sorgue grâce, notamment, aux conditions d'accueil et d'installation proposées par la Ville au corps médical. Un engagement tenu, au service des habitants du territoire. Aujourd'hui, l'Espace Médical Municipal poursuit son développement.

En novembre dernier, un bâtiment modulaire était installé devant l'Espace Médical afin de pouvoir accueillir les cabinets de médecins généralistes. Une installation temporaire puisqu'elle était annoncée au même moment la mise en œuvre d'une tranche 3 de travaux prévoyant l'aménagement d'une partie du 1^{er} étage. Chantier d'ores-et-déjà été lancé. En juillet / août derniers, la phase des démolitions a été initiée à l'étage du bâtiment, côté cabinets spécialistes. Après une courte trêve, les travaux ont repris fin août / début septembre pour la création de cinq cabinets, d'un accueil, d'une salle d'attente et d'une salle de repos dédiée aux médecins. Ces cinq cabinets sont destinés aux quatre médecins qui occupent actuellement le bâtiment modulaire, les Drs Vautrin, Delattre, Azi et Imhaus, ainsi que le dernier médecin généraliste arrivé à l'Isle-sur-la-Sorgue actuellement installé

au rez-de-chaussée du bâtiment principal, le Dr Sicchio. Le chantier de construction des cinq nouveaux cabinets s'échelonne jusqu'à la fin du premier trimestre 2023. À noter, que la toiture sera également reprise dans le cadre de ces travaux.

L'Espace Médical Municipal accueille aujourd'hui 11 médecins généralistes et spécialistes dans des locaux adaptés à l'accueil des patients. Les travaux en cours permettront d'améliorer les conditions de pratique des médecins et le confort de la patientèle. Les études et réflexions en cours sur le projet définiront les possibilités et opportunités de développer davantage la superficie des locaux. Cette opération est soutenue financièrement par la Région Provence Alpes-Côte d'Azur.



EN SAVOIR PLUS
scannez le QR code

Un permis de louer

POUR UN LOGEMENT DIGNE EN CENTRE-VILLE

Depuis deux ans, les propriétaires de logements situés dans le périmètre du centre ancien sont soumis à un permis de louer, dispositif issu de la loi ALUR du 24 mars 2014 et qui permet aux collectivités de contrôler l'état des logements avant leur mise en location. Au travers de ce dispositif, la Ville de l'Isle-sur-la-Sorgue entend lutter contre l'habitat indigne dans le parc locatif privé du centre-ville.



C'est un outil de contrôle grâce auquel la Ville peut lutter contre les bailleurs peu scrupuleux et marchands de sommeil qui proposent à la location des logements dégradés. Dispositif obligatoire pour les propriétaires de logements mis en location en centre-ville, c'est aussi une garantie pour les locataires.

PROPRIÉTAIRES, LA VILLE VOUS ACCOMPAGNE

Pour obtenir votre permis de louer, vous devez constituer un dossier composé du CERFA n°15652 et du dossier de diagnostic technique. Les services de la Ville sont susceptibles de visiter le logement avant de délivrer l'autorisation de louer. Délivrée sous un mois, la demande d'autorisation préalable devra être renouvelée par vos soins à chaque nouvelle mise en location ; elle devient caduque au bout de deux ans. Des aides d'amélioration de l'habitat existent, informez-vous.



RETROUVEZ LA PROCÉDURE en scannant le QR code

LOCATAIRES, FAITES VALOIR VOS DROITS

Vous vous apprêtez à louer un bien en centre-ville, meublé ou non meublé, à titre de résidence principale, soit au minimum 8 mois par an ? Exigez son permis de louer au propriétaire avant la signature de votre bail.

contact

Tél. 04 90 38 68 40
Email : habitat@islesurlasorgue.fr

Publications légales



ACCÈS DIRECT
scannez le QR code

Depuis le 1^{er} juillet, l'affichage dématérialisé des publications légales est obligatoire pour les collectivités locales. Désormais, plusieurs options s'offrent à vous pour accéder aux arrêtés municipaux, préfectoraux, documents d'urbanisme ou encore d'état civil :

- Sur le **site** www.islesurlasorgue.fr
- Via l'**application mobile** de la ville
- À la **borne tactile** installée dans le hall de l'hôtel de Ville, accessible aux heures d'ouverture de l'accueil (8h30-12h30 / 13h30-17h30)



#terredejeux2024

Terre de Jeux : l'Isle ville sportive

Fin juin, deux matinées « Jeux olympiques » ont été proposées aux élèves de CM1 et CM2 des écoles Mourna B, Lucie Aubrac et René Char. Labellisée Terre de Jeux 2024, la Ville, accompagnée de ses éducateurs sportifs, a proposé ces ateliers découverte aux enfants dans le but de favoriser la pratique sportive et de susciter l'envie de découvrir de nouveaux sports. Au programme : découverte du triathlon (course, saut, lancer) et relais.

PORTRAITS EN VIDÉOS
scannez le QR code



1^{er} Atlas Vision Nego Cup

Le 25 juin, était organisée la 1^{er} Atlas Vision Nego Cup par l'association « Voir plus loin ». Cette course en nego chin avait pour but de sensibiliser et faire connaître le don de cornées et d'organes au public. L'événement a rassemblé au bord des quais de la ville de nombreux spectateurs autour d'animations et stands d'autres associations : la fondation Frédéric Gaillanne et l'Établissement Français du Sang.

Une aire de jeux pour enfants à Petit-Palais

Le 2 juillet dernier, la Ville a inauguré une aire de jeux pour enfants à Petit-Palais. Les travaux ont démarré au printemps avec la partie végétalisation puis se sont poursuivis avec la phase de construction de l'aire et d'installation des jeux qui peuvent accueillir jusqu'à 9 enfants, de 6 mois à 6 ans.

#enfance



#environnement

Nettoyage de la Sorgue

Début juin, près de 130 personnes se sont mobilisées pour nettoyer la Sorgue le temps d'une matinée motivée et engagée. Près de 1,5 tonnes de déchets ont été collectés grâce au travail bénévole des associations : Club de Canoë Kayak Isois, Club Subaquatique Isois, CSI Plongée, Association Otary, Fédération de Vaucluse pour la Pêche et la Protection du Milieu Aquatique, les Pescaires Lilen, les Chevaliers de Londe, l'Association de chasse, le SDIS84, l'association pour le don de sang bénévole, l'association de Nego Chin, la LPO PACA mais aussi des entreprises le Sorguett, Rousselot, Ipsen, Maksyma, le Camping La Sorguette, Canoë Evasion, Kayak Vert, la CCPSMV et les élus de la Ville l'Isle-sur-la-Sorgue.

VOUS SOUHAITEZ VOUS AUSSI AGIR ?

Rendez-vous samedi 10 septembre* à 8h30 au centre aquatique & sportif la Cigarette pour la prochaine opération citoyenne de nettoyage !



#sports

Les M16 du RCL champions de ligue PACA

C'est en juin dernier, à Fos-sur-Mer, que les cadets du rassemblement Rugby Comtat Luberon (clubs de St-Saturnin, Cavaillon et l'Isle-sur-la-Sorgue) sont devenus champion Sud Est de Régional 1, le plus haut titre pour leur catégorie. À cette occasion, les élus du Conseil municipal ont reçu les « M16 », désormais Champions de ligue PACA, le temps d'une cérémonie officielle.



* Événement susceptible d'annulation en cas d'interdiction de la navigation et d'accès à la Sorgue. Informations mises à jour sur www.islesurlasorgue.fr

Salles associatives : prêtes pour la rentrée !

Au printemps dernier, des travaux de rénovation ont été lancés sur les espaces associatifs pour améliorer les conditions d'accueil et de pratique des clubs et associations l'isloises. Plusieurs chantiers d'ampleur ont été menés par la Direction Culture & Vie Locale en charge de l'entretien des locaux.

PARMI LES CHANTIERS :

- Rénovation de la salle occupée par les associations S.A.D.E., Tournesol et foyer laïque
- Réfection de la salle de répétition musicale
- Création d'une salle d'atelier dédiée à l'accueil en résidence d'artistes en moyenne durée
- Reprise du local de l'association la Boule Dorée au boulodrome St-Gervais (réfection des murs, peinture et ouverture de porte)
- Mise en place d'un nouveau local de stockage dédié au Vélo Club Islois au boulodrome
- Réfection d'une dalle sous pergola au boulodrome



ET LES NOUVEAUTÉS :

- **Création d'une salle bien-être** dédiée aux associations de yoga, sophrologie, tai chi ou encore méditation.

Ces activités, qui se pratiquaient auparavant à l'Espace culturel les Plâtrières ou à la salle des Névens, bénéficieront désormais d'une salle adaptée aux activités qui nécessitent calme et concentration. Les travaux ont consisté au décaissage et à la réfection du plafond, à l'isolation du sol, à la peinture des murs, la reprise du chauffage et de l'étanchéité, la décoration, la création de vestiaires, l'installation de rideaux occultants et isolants et la mise en place d'une VMC.

à venir

Des fontaines à eau dans les lieux recevant du public

Conséquence de la loi AGE3, qui prévoit l'interdiction progressive d'objets en plastique jetable avec pour objectif le zéro plastique à usage unique d'ici 2040, la Ville de l'Isle-sur-la-Sorgue installera prochainement des fontaines à eau publiques connectées au réseau d'eau publique dans la salle des fêtes, à l'Hôtel de Ville, les gymnases Jean Légier et Émile Avy. Un pas de plus pour l'engagement collectif en faveur de l'environnement.



Installation de bornes rechargeables électriques

D'ici la fin de l'année, trois bornes de recharge rapide pour véhicules électriques et hybrides seront proposées à l'Isle-sur-la-Sorgue. Deux sites sont d'ores-et-déjà arrêtés à l'Orée de l'Isle et sur l'avenue de la Libération ; un troisième est en cours d'identification. Les bornes envisagées permettront la recharge d'un véhicule en courant continu (DC) jusqu'à 50kW et en courant alternatif (AC) jusqu'à 22kW, ou de deux véhicules en simultané dans la limite de 50 kW. Un point de charge 50 kW permet à la vaste majorité des véhicules sur le marché de récupérer 100 km d'autonomie en une heure. La société Easy Charge Services, en charge du déploiement des infrastructures, installera et exploitera les dispositifs durant 15 ans.



Une nouvelle aire de stationnement à l'Isle

Soucieuse des problématiques de stationnement sur son territoire, la Ville s'est engagée dans la création d'une nouvelle aire de stationnement gratuite. Cette aire naturelle, située au début de la route de Robion, a fait l'objet d'aménagements pour permettre une sécurisation des entrées / sorties de véhicules ainsi que des piétons qui rejoindront le centre-ville. À cet effet, un cheminement sur trottoir a été conçu pour permettre aux piétons de longer la route de Robion, d'emprunter le passage piéton du chemin de la Muscadelle pour retrouver le cours Anatole France et rejoindre le centre-ville. Un ralentisseur a par ailleurs été créé sur la route de Robion pour limiter la vitesse sur cet axe très emprunté. Cette nouvelle aire naturelle se situe à 10 minutes à pied du centre-ville et offre près de 400 places aux usagers, habitants et visiteurs.



Centrale photovoltaïque des Calottes : le chantier s'accélère



Création d'un cheminement piéton chemin de Soussoumier

En janvier 2021, une passerelle d'une dizaine de mètres avait été mise en place au-dessus du canal de Carpentras dans l'objectif de créer un cheminement doux entre l'Établissement médico-social public St-Antoine et l'école élémentaire Lucie Aubrac afin d'assurer le déplacement sécurisé des élèves. Après la mise en place d'un escalier, le busage et le débroussaillage du fossé, le chantier s'est achevé en juillet dernier par l'aménagement du chemin de Rigaulte dans sa partie comprise entre le carrefour du chemin de la Croix et la boulangerie de Saint-Antoine. Désormais, cette portion de voie, sur un linéaire de 130 mètres, est placée en sens unique de circulation en direction de la boulangerie. La partie comprise entre le carrefour du chemin de la croix et le chemin de Soussoumier demeure à double sens avec un sens de circulation prioritaire défini.

C'est en fin d'année dernière que le projet de construction de la centrale photovoltaïque des Calottes avait été lancé. Cet été, il a connu une phase d'accélération avec la livraison sur site des structures métalliques et des modules photovoltaïques. Après la création d'une tranchée d'environ 2 km allant de la centrale jusqu'à la hauteur de la résidence « Les Jardins de Roustan » pour le raccordement de la centrale au réseau électrique, place aux enrobés. La centrale, d'une puissance de 4,35 MWc, produira l'équivalent de la couverture énergétique de 3 300 habitants. Elle sera mise en service en novembre prochain.

L'ISLE C'EST VOUS

Christian MONTAGARD . Christiane BAUDOUIN

Notre ville par ses attraits, son patrimoine, son art de vivre, et sa proximité avec le Luberon, attire des touristes toujours plus nombreux. Il en résulte des retombées économiques et des emplois pour les Isois et les Isoises. Néanmoins, il serait judicieux de trouver un meilleur équilibre entre le développement du tourisme, souvent trop anarchique, et la qualité de vie des habitants de notre commune. Ainsi devient-il urgent de déployer un plan de circulation, et de stationnement permettant d'éviter ces embouteillages qui étouffent à certain moment la ville. L'aménagement d'un plus grand nombre de pistes cyclables, reliant les différents quartiers de notre cité, l'amélioration des liaisons par des navettes entre les parkings et le centre-ville, constituent autant de solutions à approfondir. L'été particulièrement chaud que nous avons traversé, a marqué la nécessité de développer des lieux de baignade autorisés (piscine/stade nautique...) afin, notamment, de préserver la biodiversité et les rivages de la Sorgue, notre véritable trésor écologique. Parmi les multiples festivités qui se déroulent toute l'année, la fête foraine de la Saint-Césaire ne reçoit pas le soutien qu'elle serait en droit d'attendre. Pourtant la fête foraine fait partie de ces traditions populaires qui constituent l'identité de nos villes. Toujours dans le même domaine festif, on ne peut que regretter la mise en sommeil du comité des fêtes de la ville.

Dans un budget contraint par une dette municipale qui peine à diminuer, la priorité doit être de se concentrer sur les actions qui améliorent la vie quotidienne des Isois et des Isoises.

”

EN ACTION POUR L'ISLE

Serge FUALDES . Vasco GOMES . Frédéric CHABAUD

Chères Isois, chers Isois, La municipalité nous attribue généreusement un espace d'expression dans le magazine municipal qui doit comporter, au maximum, 1650 signes espaces compris. Cet espace d'expression nous est offert à chaque parution, soit deux fois par an environ. Compte tenu que l'expression de l'opposition n'est pas systématiquement retranscrite dans les comptes rendus des conseils municipaux en cas de micro inactif, que les cadrages des photos où apparaissent certaines fois des membres d'opposition (quel que soit le bord politique) sont retouchées pour que nous n'y apparaissions pas, que, par mégarde, distraction, empressement ou pour convenance personnelle, la presse locale en oublie de relayer les propos tenus en conseil municipal... il ne reste plus grand espace pour une expression de notre groupe d'opposition qui se veut avant tout constructive. Vous devez être tenu informé pour éviter de croire que l'opposition est muette et inconsistante. « On » la rend ainsi. Nous terminerons en vous partageant nos inquiétudes sur l'état des finances de la Ville. Nous avons alerté sur la dette abyssale creusée par les mandats précédents du maire actuel. Nous en sommes d'autant plus inquiet que les choix opérés par la majorité municipale ne permettent plus d'imprévis. Pour illustrer, on ne sait pas aujourd'hui comment la Ville va faire face à l'augmentation du point d'indice des fonctionnaires à partir du 1^{er} juillet par exemple. Nous sommes également inquiet, à cause de la sécheresse, du niveau très bas de la Sorgue où on laisse naviguer des centaines de canoës par jour au mépris de la biodiversité. Il y a tant et tant...

”

L'ISLE À VENIR !

Andréa TALLIEUX . Joseph RECCHIA

Vous êtes nombreux à nous exprimer régulièrement vos besoins quotidiens et vos attentes pour votre quartier, notre ville. Sachez que nous relayons régulièrement à la Municipalité vos requêtes légitimes.

Lors de l'interview du Président de la République le 14 juillet 2022, celui-ci nous dit que : « La Dette. Tout le monde se met d'accord là-dessus. En fait, quand des gens ont des réponses croquignolesques, insincères ou autres, ils font de la dette. La Dette, c'est nos enfants ! ». Pour information : la Ville présente à ce jour un endettement par emprunt de 42 millions d'euros pour 20000 habitants (sans doute une des Villes les plus endettée de France à niveau comparable !). De plus, le provisionnement pour l'inflation n'est pas suffisant aussi bien pour les dépenses de la Ville (personnel, énergies,...) que pour les travaux du chantier de la Tour d'Argent ! Bonjour les prochains emprunts pour combler les multiples trous financiers. Comme il n'y a plus d'argent dans les caisses municipales, la Majorité veut construire une nouvelle piscine dans un lieu encore préservé écologiquement en bord de Sorgue et ce, avec un emprunt effectué par la Communauté de Communes (dont la Ville représente près de 50% des engagements !). Est-ce acceptable pour les Isois et les autres ?

Quid de l'avenir de nos enfants et de nos jeunes qui ne peuvent plus se loger dans notre Ville (locations et logements trop chers) ni trouver des emplois bien rémunérés ?

Nous continuons à rester à votre disposition et, plus que jamais, nous sommes toujours à votre écoute.

”

L'ISLE ENSEMBLE

Pierre GONZALVEZ et la majorité municipale

L'été touche à sa fin, clôturant ainsi une saison riche d'une programmation d'événements festifs et culturels proposés par la Ville, particulièrement appréciés des Isois et des visiteurs. Les nombreux témoignages enthousiastes reçus confortent les choix réalisés et la stratégie d'animation municipale mise en œuvre. Nous sommes heureux d'avoir pu ainsi partager avec vous ces nombreux moments de convivialité. Notre regard est désormais tourné vers les projets structurants de notre ville qui vont rythmer les mois à venir.

Le chantier du cinéma en centre-ville a repris son cours. Après la phase de déconstruction au printemps, la réalisation des fondations vient désormais concrétiser et préfigurer l'implantation du futur équipement cinématographique. Nous nous réjouissons de voir prochainement aboutir ce projet si attendu !

L'espace médical municipal, boulevard Paul Pons, poursuit son développement et connaît une nouvelle phase de travaux à l'étage. Créé en 2020, ce site a connu en deux ans plusieurs évolutions et extensions pour toujours mieux répondre aux attentes des patients. Une nécessité au regard de l'offre médicale de notre territoire particulièrement fragile. A l'appui d'une stratégie municipale engagée consistant à faciliter les conditions d'accueil et d'installation des professionnels de santé, l'espace médical connaît une forte attractivité : 11 médecins dont 3 spécialistes y sont désormais accueillis. Les travaux en cours conduits à l'étage permettront d'améliorer les conditions de pratique et le confort des patients. Un pari tenu au service des habitants du territoire !

”

Bienvenue aux nouveaux !

ACTEURS DU TERRITOIRE



1 HUGO BERTRAND ACCOMPAGNATEUR PHYSIQUE

Licencié en activités physiques et sportives, diplômé en masso-kinésithérapie, je vous propose un accompagnement personnalisé et adapté (enfant, adulte, sénior) remise en forme, entretien physique, préparation sportive, récupération... Sur rdv à mon local ou à votre domicile.

📍 380 route de Caumont
☎ 06 60 55 15 14
@ bertrand.hugo0676@gmail.com

2 DOCTEUR DURAND . CABINET DE MÉDECIN PSYCHIATRE

Après 25 ans de Médecine dans différents services de Psychiatrie, Dr Durand ouvre son cabinet de Médecin Psychiatre à l'Isle-sur-Sorgue pour mettre son expérience au service des habitants du Vaucluse dont elle est originaire.

Diagnostic, aide pour traiter un traumatisme, addiction, souffrance au travail, accompagnement dans la prise en charge de la détresse psychique...

📍 10 Rue Joseph Roumanille
📍 docdurand.wixsite.com/psychiatre

3 BOUTIQUE LES RÉMINISCENTES

La boutique Les Réminiscentes est spécialisée dans la fleur séchée. Vous y trouverez des bouquets, des tableaux, des couronnes, et bien d'autres créations uniques ainsi que des fleurs au détail pour les personnes souhaitant réaliser leurs propres créations ou simplement choisir les fleurs pour un bouquet personnalisé. La boutique propose également ses services aux professionnels de la région.

📍 17 impasse de l'Hôtel de Palerme
☎ 04 90 01 79 94 // 06 14 74 76 63

4 PROVENCE FLOPAGE

Provence Flopage est une nouvelle entreprise basée à l'Isle-sur-la-Sorgue et spécialisée dans la personnalisation de vêtements pour particuliers et professionnels. Par la technique du flocage ou de la sérigraphie, les textiles sont sublimés avec le logo de votre entreprise.

📍 L'atelier se situe à Petit-Palais
☎ 06 58 62 00 59
@ provenceflocage@gmail.com
Provenceflocage

5 PULSAR EVENTS AGENCE ÉVÉNEMENTIELLE

Pulsar Events est une agence d'événementiel spécialisée dans l'organisation de manifestations professionnelles. L'équipe vous accompagne partout en France pour la réalisation de tous vos événements : congrès, séminaires, conventions, soirées, etc.

📍 349 Avenue Voltaire Garcj, Résidence de l'Aubade en L'Isle A18
☎ 06 66 73 90 24
@ contact@agencepulsarevents.com
www.agencepulsarevents.com
🕒 Du lundi au vendredi de 9h à 18h par téléphone pour prise de RDV

6 CONCEPT STORE LES FLEURS BLEUES

Les Fleurs Bleues, concept store jardin et mobilier outdoor. Grand choix de plantes d'intérieur, plantes de saison, décoration et mobilier de jardin. Conseils, ateliers, végétalisation d'espaces professionnels.

📍 465 route de Carpentras
☎ 09 85 00 87 92 // 06 75 48 88 44
@ agnes@estelloi.fr

Sortir à l'Isle

AUTOMNE 2022

septembre

MAR 6. 13h30
Goûter dansant à la salle des fêtes

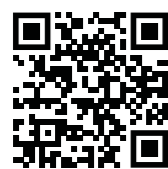
Tarif : 11€
i Club des Séniors :
04 90 20 65 68 / 04 90 38 19 52



JEU 8. 19h00

Cirque « BalTrap »
PARC GAUTIER
Ouverture des Nomades
La Garance, saison 2022/2023
Baltrap, c'est six acrobates qui se retrouvent sur un terrain de jeu et décident de jouer avec ce qui les entoure. Ils s'orientent souvent vers le risque. Acrobates : Lluna Pi, Simon CHeype, Antoine Cousty (ou Mathieu Lagailarde), Hugo Moriceau, Jacob Auzanneau, Florian Bessin.
Durée : 30 min - Gratuit

i La Garance, scène nationale de Cavaillon : 04 90 78 64 64



TOUT L'AGENDA
sur islesurlasorgue.fr
ou via le QR code

SAM 10. 8h30
Journée nettoyage de la Sorgue

CENTRE AQUATIQUE & SPORTIF LA CIGALLETTE
Événement susceptible d'annulation en cas d'interdiction de la navigation et d'accès à la Sorgue. Informations mises à jour sur www.islesurlasorgue.fr

10h > 17h
Eco Forum des associations

PARC GAUTIER
i Ville de l'Isle-sur-la-Sorgue :
04 90 20 62 28

10h > 19h
Les Rencontres Artisanales
ESPLANADE ROBERT VASSE
i Les Arts ô soleil

SAM 10 & DIM 11.
Foire Antiquités Brocante
AVENUE DES 4 OTAGES
i ABIS

DIM 11. 9h30 > 18h00
Salon du jouet et de la poupée et des créateurs

SALLE DES FÊTES
Tarif : adulte 3€, enfants 1,50€
i Musée du jouet et de la poupée ancienne : 06 15 43 21 26

JEU 15. 12h00
Repas loto
SALLE DES FÊTES
Tarifs : 20€
i 04 90 20 65 68
04 90 38 19 52

trace de poète
un dialogue entre poésie, philosophie, musique et arts plastiques

DU 16 SEPT. AU 23 OCT. 2022
tracedepoete.fr

L'ISLE SUR-LA SORGUE

édition spéciale Rencontres autour du Japon avec Momiji Koyō Futera et Carpentier

VEN 16 SEPT > DIM 23 OCT.
Trace de poète
Thème « Le Japon et le dialogue Japon/Occident »
Retrouvez le programme sur :
tracedepoete.fr | [f](https://www.facebook.com/tracedepoete) [i](https://www.instagram.com/tracedepoete)
+ d'infos : 06 10 86 93 88

SAM 17 & DIM 18.
Journées Européennes du Patrimoine
Programme spécial à l'occasion des 10 ans de la Direction du Patrimoine
Visites de monuments, visites thématiques, animations pour les enfants, conférence, spectacle
Programme complet :
i patrimoine.islesurlasorgue.fr
04 90 38 96 98

SAM 17. 8h > 13h
Activités canines // Matinée découverte
HIPPODROME SAINT-GERVAIS
i Cani Isle :
06 77 07 86 65

DIM 18. 7h30 > 18h
Vide-grenier du Vélo Club l'Islois
HIPPODROME SAINT-GERVAIS
i Vélo Club Islois :
06 03 25 97 21 / 06 03 88 27 25

16h00
Concert de musique classique par la Chambre philharmonique de Cologne (Allemagne)
COLLÉGIALE N.-D. DES ANGES
Tarif : 22€ / réduit (adultes) : 20€
enfants + de 12 ans : 18€
groupe (min. 10 pers.) : 15€, gratuit pour les enfants - 12 ans
i Billetterie : Magasins U, FNAC, Carrefour, Géant et Intermarché ou sur place 1h avant le début du concert. Ouverture des portes : 15h

MAR 20. 13h30
Goûter dansant
SALLE DES FÊTES
Tarif : 11€
i Club des Séniors :
04 90 20 65 68 / 04 90 38 19 52

JEU 22. 18h30
Parlons Cash « Et si la croissance, c'était produire moins ? »
ESPACE NATURALYS
330 AVENUE LOUIS BOUDIN
i Luberon & Sorgue Entreprendre :
06 03 26 41 92 / 06 84 03 51 52

SAM 24. 21h00
Spectacle de variétés « Chansons françaises, magie et humour »
ESPACE CULTUREL « LES PLÂTRIÈRES »
Tarif : 12€
i Si on chantait / Magica l'Isle :
06 83 40 33 21

SAM 24 & DIM 25. 10h > 18h
Journées portes-ouvertes - École de chiens guides
FONDATION FRÉDÉRIC GAILLANNE
150 CH. DE LA TOUR DE SABRAN
Visite de l'école, activités pour les grands et les petits autour de la lecture, du Braille, de la cécité et l'importance du chien guide
Dim 25 : remise officielle des chiens guides aux enfants des classes d'octobre 2021 et avril 2022
Entrée libre et restauration sur place
i Fondation Frédéric Gaillanne :
04 90 85 11 05



VEN 30. 20h30
Théâtre « Lettre à Nour » de Rachid Benzine
SALLE DES FÊTES
Avec Sarah Nedjoud et Gilbert Barba du Centre dramatique des villages du Haut Vaucluse.
Nour et son père échangent 14 lettres sur une période de deux ans et chacune des lettres est empreinte d'un amour indéfectible. Malgré les divergences, voire le dégoût ressenti par moment sur les choix de vie de l'un par rapport à l'autre, rien ne rompt cet amour filial ou paternel. Cependant chacun argumente sans complaisance, sans concession.
Tarif : 10€, réduit (-12 ans) : 5€
Places limitées, sur réservations.
i Ville de l'Isle-sur-la-Sorgue :
04 90 38 67 81

octobre

SAM 1^{ER}. 10h30
Visite commentée « Les façades remarquables de L'Isle aux XVII^e et XVIII^e siècles »
DEVANT LA COLLÉGIALE N.-D. DES ANGES, PL. DE LA LIBERTÉ
Dans le cadre de la programmation « Baroque ... sans modération »
- Musées départementaux et patrimoine en Vaucluse
Places limitées, inscription obligatoire
i Ville de l'Isle-sur-la-Sorgue :
04 90 38 96 98

14h30
Conférence « L'œuvre du sculpteur Jean Péru dans la collégiale Notre-Dame-des-Anges (1680-1700) »
ESPACE CULTUREL « LES PLÂTRIÈRES »
BD. PAUL PONS
Dans le cadre de la programmation « Baroque ... sans modération »
- Musées départementaux et patrimoine en Vaucluse
Organisée par la Direction du Patrimoine de l'Isle-sur-la-Sorgue, en partenariat avec l'association Memòri.
i Ville de l'Isle-sur-la-Sorgue :
04 90 38 96 98

SAM 1^{ER} & DIM 2.
Festival Viking
PARC GAUTIER
Entrée libre

MAR 4. 13h30
Goûter dansant
SALLE DES FÊTES
Tarif : 11€
i Club des Séniors :
04 90 20 65 68 / 04 90 38 19 52

Fête de la science

VEN 7.18h30

Conférence « La physique des galaxies, naissance, croissance, vieillesse »

ESPACE CULTUREL « LES PLÂTRIÈRES » de Philippe AMRAM, astrophysicien au Laboratoire d'Astrophysique de Marseille

SAM 8.17h00

Conférence « Les rayons cosmiques »

ESPACE CULTUREL « LES PLÂTRIÈRES » de José Busto, chercheur au Centre de physique des particules de Marseille (CPPM)

SAM 15.20h00

Soirée d'observation « Les planètes Saturne et Jupiter au télescope et les beautés du ciel profond sur grand écran »

CENTRE DE LOISIRS ST-JEAN avec les membres de Pesco Luno
Pesco Luno : 04 88 61 06 06 / 06 31 08 36 68

JEU 6.10h00

Génération séniors le Salon

SALLE DES FÊTES
Entrée libre
Ville de l'Isle-sur-la-Sorgue : 04 90 38 07 86

SAM 8.7h30

Fête de la courge

PETIT-PALAIS
Dégustation gratuite de plats à base de courge, potiron et butternut, jeux autour de la courge et tombola
Marché agricole de Petit-Palais : 07 60 49 46 76

10h > 19h

Les Rencontres Artisanales

ESPLANADE ROBERT VASSE
Les Arts ô soleil

17h00

Loto du Vélo Club Isois

SALLE DES FÊTES
06 03 25 97 21 / 06 03 88 27 25

DIM 9.18h00

Concert « Tribute Goldman » par Confidenciel

PARC GAUTIER
Au profit de l'APAAM en collaboration avec Musique en Pays des Sorgues
En 1^{re} partie : Ensemble chorale avec Chor'à l'Isle et le chœur d'Emma
Direction : Sylvain Tauziac
Tarif : 10€
APAAM : 06 52 70 28 90

JEU 13.12h00

Repas loto
SALLE DES FÊTES
Tarifs : 20€
04 90 20 65 68 / 04 90 38 19 52

SAM 15.

Journées nationales de l'architecture

Visites thématiques, animations enfants - Programme complet : patrimoine.islesurlasorgue.fr
Ville de l'Isle-sur-la-Sorgue : 04 90 38 96 98

SAM 15 & DIM 16.8h > 18h

Concours d'agility

HIPPODROME ST-GERVAIS
Rencontres, expositions et conférences.
Entrée libre
Amicale du chien

10h > 17h

Memori fête ses 20 ans

SALLE DES FÊTES
Rencontres, expositions et conférences.
Entrée libre
Memòri : 06 80 20 66 43

DIM 16.13h00

Loto

CENTRE DE LOISIRS ST-JEAN
Saint-Jean Demain : 07 83 13 78 70

MAR 18.13h30

Goûter dansant
SALLE DES FÊTES
Tarif : 11€

Club des Séniors : 04 90 20 65 68 / 04 90 38 19 52

VEN 21 > SAM 22.9h > 19h

& DIM 23.9h à 18h
« 8 000 livres d'occasion »

SALLE DES FÊTES
Entrée libre
Babu : 04 90 76 91 76

MAR 25.13h30

Goûter dansant
SALLE DES FÊTES
Tarif : 11€

Club des Séniors : 04 90 20 65 68 / 04 90 38 19 52

SAM 29.

Halloween

Ville de l'Isle-sur-la-Sorgue : 04 90 38 96 98

novembre

SAM 5.14h30

Conférence sur la 1^{re} guerre mondiale

ESPACE CULTUREL « LES PLÂTRIÈRES »
Dans le cadre des 100 ans de l'inauguration du monument aux morts de l'Isle
Ville de l'Isle-sur-la-Sorgue : 04 90 38 96 98

DIM 6.8h30 > 17h

Bourse aux armes anciennes, uniformes et militaria

SALLE DES FÊTES
Tarif : 5€
Amicale des Sapeurs-Pompiers : 06 85 96 13 00

MAR 8.13h30

Goûter dansant
SALLE DES FÊTES
Tarif : 11€

Club des Séniors : 04 90 20 65 68 / 04 90 38 19 52

VEN 11.6h > 18h30

Vide-greniers

HIPPODROME ST-GERVAIS
Exposants : 15€ (voiture), 20€ (camion)
A.I.L.E. : 06 64 14 38 40

SAM 12.14h30

Conférence
ESPACE CULTUREL « LES PLÂTRIÈRES »
Memòri : 06 80 20 66 43

JEU 17.12h00

Repas loto
SALLE DES FÊTES
Tarifs : 20€
04 90 20 65 68 / 04 90 38 19 52

VEN 18.20h

Repas dans le noir suivi d'une animation musicale

SALLE DES FÊTES
Au profit de la Fondation
Frédéric Gaillanne : 06 63 99 81 75

SAM 19 & DIM 20.10h > 18h

Journées mondiales du jeu vidéo

Tournois, rétrogaming, expos, stands
Ville de l'Isle-sur-la-Sorgue : 04 90 38 96 98

MAR 22.13h30

Goûter dansant
SALLE DES FÊTES
Tarif : 11€

Club des Séniors : 04 90 20 65 68 / 04 90 38 19 52

VEN 25 & SAM 26.21h

Théâtre « Panique chez les curistes » de Jérôme Dubois

ESPACE CULTUREL « LES PLÂTRIÈRES »
Quand on a prévu de se détendre en Thalasso, mais que rien ne se passe normalement... Et bien... Quiproquos et rebondissements sont au rendez-vous !
Tarif : 13€, réduit & enfants -12 ans : 7€
Comédie du Sud : 07 82 90 70 85

espace
parentalité

Café parents

MAR 27 SEPT

MAR 18 OCT

MAR 29 NOV

8h30 > 10h30

Un rendez-vous mensuel

Ateliers thématiques

LUN 10 OCT

14h > 16h

« Les émotions »

par Aurélie Arias, psychologue

Gratuit, sur inscription

Ateliers jeux parents / enfants

4-10 ans

MER 5 OCT

« Autour des écrans »

MER 9 NOV

avec Rêve de Lutin

Don du
sang

15h00
> 19h30

SALLE
DES FÊTES

Mer. 16 sept.

Lun. 10 oct.

Lun. 14 nov.

