



L'Islois

L'INFORMATION MUNICIPALE DE L'ISLE-SUR-LA-SORGUE

DOSSIER

Travaux : Plaine sportive
de Saint-Gervais

p.6

COUP DE PROJECTEUR

Fin de chantier pour
la place Rose Goudard

p.12

GRAND ANGLE

La mission Bien Vieillir,
pour prendre soin des seniors

p.18

DÉCRYPTAGE

Le plan de stationnement
poursuit son déploiement

p.20



p.9

PLACE AUX
mobilités
actives

Vous senez de vous installer

À L'ISLE-SUR-LA-SORGUE ?

Rejoignez-nous lors de la cérémonie d'accueil des Nouveaux arrivants qui a lieu chaque année en septembre.

Pour recevoir votre invitation, faites votre demande à : communication@islesurlasorgue.fr et rendez-vous sur le site internet de la ville : ISLESURLASORGUE.FR/NOUVEAUX-ARRIVANTS



VOSSIER CHARPENTES

OSSATURE BOIS CHARPENTE COUVERTURE ZINGUERIE

CHARPENTES / COUVERTURES /
ZINGUERIE / MAISON OSSATURE BOIS



978, chemin des cinq cantons • BP 10051
84802 L'ISLE-SUR-LA-SORGUE cedex
Tél. 04 90 38 14 84
contact@vossiercharpentes.fr
www.vossiercharpentes.fr



PIERRE GONZALVEZ

Maire de l'Isle-sur-la-Sorgue

Vice-Président du Conseil
Départemental de Vaucluse

Président de la Communauté
de Communes Pays des Sorgues
Monts de Vaucluse

A vos côtés,
Votre Maire,

L'Édito

Chères l'Isloises, chers l'Islois,

Les temps sont difficiles et incertains ; nous ne cessons d'être rappelés à cette réalité par l'actualité nationale et internationale. Face à ces défis, nous nous attachons, et ce depuis de nombreuses années, à penser l'avenir et à œuvrer pour le bien-vivre au travers de nos politiques locales. L'idée d'un futur commun et d'une vision partagée, essentielle pour l'unité, est au cœur de nos différents projets.

Là où les crises se multiplient et affaiblissent, nous œuvrons. Pour penser un territoire plus durable, nous pilotons des stratégies diverses où tous les types de mobilités et modes actifs de déplacements sont optimisés. Pour offrir toutes les conditions de bien-vivre dans notre commune, nous bâtissons. Preuves en sont les projets de création d'une plaine sportive à Saint-Gervais ou encore le projet de centre aquatique, porté par notre intercommunalité et dont les travaux démarreront dans quelques semaines. Pour une accessibilité du territoire à tous, nous déployons des moyens pour réguler l'habitat touristique et nous apportons des aides financières concrètes à celles et ceux qui s'engagent à rénover leur habitat. Pour un cadre de vie plus soutenable et plus agréable enfin, nous imaginons des projets où l'humain est une priorité. Tous ces sujets sont développés dans ce magazine que vous vous apprêtez à feuilleter.

La persévérance nous définit car nous croyons en notre vision pour l'Isle-sur-la-Sorgue. La réhabilitation de l'îlot de la tour d'argent, qui insuffle aujourd'hui une revitalisation du cœur de ville reconnue par tous, en témoigne. Nous aurons d'ailleurs l'occasion de la célébrer, le 17 mai prochain, à l'occasion d'une fête qui honorerait l'avènement de notre cinéma, la livraison d'une nouvelle place Rose Goudard et une nouvelle page qui s'ouvre pour notre tour d'argent. L'amour pour notre ville est un ciment qui nous unit. Restons en lien.



Warot Paysagiste

concepteur paysagiste au Thor depuis plus de trente ans, vous accompagne dans tous vos projets d'aménagement d'espaces verts. Aussi passionnée qu'expérimentée, notre équipe met son savoir-faire au service de vos besoins. À votre écoute, nous réalisons la création de vos jardins ainsi que l'entretien.

CONCEPTEUR PAYSAGISTE DU PAYS DES SORGUES



CONCEPTION
& CRÉATION

ENTRETIEN
ÉLAGAGE
& ABATTAGE



Tél. 04 90 33 99 16
www.warot-paysagiste.com

SUIVEZ-NOUS
sur les réseaux !



L'Islois #41. Printemps 2025

L'INFORMATION MUNICIPALE DE L'ISLE-SUR-LA-SORGUE

Éditeur : Mairie de l'Isle-sur-la-Sorgue - Rue Carnot - BP 5003884801

L'Isle-sur-la-Sorgue cedex - 04 90 38 06 45

Directeur de publication : Pierre Gonzalvez

Rédaction, régie publicitaire, crédits photos et illustrations :

Service communication de la Mairie de l'Isle-sur-la-Sorgue / Adobe Stock

Impression : Imprimerie Compo Typo Relief sur papier certifié PEFC 100%

Distribution : La Poste Tirage : 12 500 exemplaires Dépôt légal : Mars 2025

Ce magazine est téléchargeable sur le site Internet de la Ville :

ISLESURLASORGUE.FR

Alu
GRANON

Fabricant installateur depuis 1978

FABRIQUÉ
PRÈS DE
CHEZ VOUS

Vérandas | Portes | Fenêtres | Volets | Stores



VENEZ VISITER NOTRE SHOWROOM : 526 chemin Dorio - 84300 CAVAILLON
Tél. 04 90 78 12 76 www.alu-granon.fr



Sommaire

DOSSIER

**Lancement des travaux :
Plaine sportive de Saint-Gervais 06**



ACTU CULTURELLE

› **Campredon
art & image** 16
› **Lire sur la Sorgue** 17

GRAND ANGLE

› **Bien Vieillir** 18
› **OPAH-RU & Meublés
de tourisme** 19



L'ACTU

**Lancement des
travaux :
Centre aquatique
intercommunal 08**

ZOOM

**Place aux mobilités
actives 09**



COUP DE PROJECTEUR

**Fin de chantier pour la
place Rose Goudard 12**



ILS FONT LA VILLE

› **Interview : Jérémie
Poulain** 14
› **Interview : P. Laborie
& J. Toppin** 15

DÉCRYPTAGE

› **Plan de
stationnement** 20
› **Budget 2025** 21

VUE D'ENSEMBLE

› **Tourisme** 24
› **Cigarette** 25

TRIBUNE LIBRE 26

BIENVENUE ! 27

SORTIR À L'ISLE 28

**ESPACE
MÉDICAL
MUNICIPAL**



~ *Cabinet spacieux, moderne
& lumineux disponible*

~ *Recherche médecin pour présence
minimum 4 jours / semaine*

+ D'INFOS : 04 90 20 52 17

Lancement des travaux de la plaine sportive

DES SAINT-GERVAIS

Le 17 décembre dernier, à l'occasion du conseil municipal, les élus ont approuvé les engagements financiers qui permettent le lancement du projet d'une plaine sportive sur le site de Saint-Gervais. Cette étape essentielle a ouvert une autorisation de programme pour le suivi de cette opération sur trois années, de 2025 à 2027. Un feu vert officiel qui met en route un projet d'ampleur pour le territoire.

Depuis de nombreuses années, la Ville est engagée dans la conduite d'une politique publique sportive forte qui s'est traduite par la réalisation d'équipements nouveaux, tels que le pumptrack ou le skate park, mais aussi par la réhabilitation d'équipements existants tels que les gymnases, le stand de tir, les terrains de pétanque ou encore des tribunes et vestiaires. Elle conduit et participe par ailleurs à des réflexions autour de réhabilitations nouvelles, telles que le futur centre aquatique intercommunal (cf. p.8).

Ce dernier a joué un rôle majeur dans l'émergence de solutions nouvelles pour le sport l'islois. En juin prochain en effet, des travaux de réhabilitation de l'actuelle piscine municipale, portés par la CCPSMV, démarreront pour une durée de deux ans dans l'objectif d'offrir au territoire intercommunal un nouvel équipement moderne et adapté à la pratique d'activités aquatiques pour les habitants. De tels besoins induisent un projet d'extension rénovation qui requiert un agrandissement du site et, par conséquent, une réflexion profonde sur les enjeux de l'actuel site des Capucins où se situent des terrains de football et tennis. Afin de répondre aux besoins du programme de construction du centre aquatique intercommunal, mais également d'offrir des équipements adaptés à la pratique du football et du tennis, le projet de déplacer ces activités en implantant de nouveaux terrains à Saint-Gervais s'est imposé. Il accueillera les clubs BCI Tennis, BCI Football ainsi que les clubs de football en catégorie vétérans. Il accueillera par ailleurs les publics scolaires et différentes compétitions.

Sport

UN VASTE PROJET DE CONSTRUCTIONS NOUVELLES ET DE RÉNOVATIONS

Ce projet prévoit de rénover une partie des équipements existants sur le site, de déplacer certains autres actuellement positionnés sur le complexe sportif des Capucins vers ce nouveau site et de créer une nouvelle offre de structures sportives pour favoriser de nouvelles disciplines. Ce projet d'envergure a pour ambition d'ancrer la commune dans une dynamique sportive à fort rayonnement, en permettant aux pratiquants d'évoluer sur des terrains de qualité grâce à des équipements professionnels. Il permettra également d'apporter une cohérence territoriale géographique en regroupant dans un lieu unique des équipements structurants et de mutualiser les équipements accessoires aux pratiques sportives (sanitaires, locaux de stockage, parking etc.). Aux termes de sa réalisation, prévue en plusieurs tranches, ce nouveau complexe permettra :

- ▶ De projeter le regroupement des pratiques de football avec la création d'un stade d'honneur équipé d'une tribune de 300 places et de trois terrains d'entraînement associés à un club house et à des vestiaires
- ▶ De prévoir le déplacement de l'activité tennis, actuellement sur le site des Capucins, avec la création de six terrains extérieurs et deux couverts ainsi que des terrains de pickleball, un club house et des vestiaires

UNE DÉMARCHE ÉCO-RESPONSABLE. LIGNE DIRECTRICE DU PROJET

Dans l'objectif de répondre à des objectifs de développement durable et de santé, la Ville de l'Isle-sur-la-Sorgue fait le choix de matériaux les plus naturels et les moins énergivores. En ce sens, le Ville se place en conformité avec les objectifs de la COP21 grâce à :

- ▶ une mise en œuvre d'éclairage LED sur l'ensemble des équipements indoor outdoor
- ▶ une isolation optimale des bâtiments
- ▶ un engagement « zéro phyto » pour l'ensemble de ses espaces verts
- ▶ un abandon au maximum du microplastique pour son terrain de football synthétique en ayant recours à une garniture en matière organique. Cette garniture en surface se réalisera par une couche de noyaux d'olives concassés, de maïs ou encore de noix de coco.

Ce programme a fait l'objet de demandes de subventions en cours d'instruction auprès de la Région SUD, du Département de Vaucluse et des fédérations sportives.

Zoom sur

LES TRAVAUX 2025

1^{ÈRE} PHASE > PRINTEMPS & ÉTÉ 2025

- ▶ Construction de 6 courts de tennis : 4 en résine et 2 en gazon synthétique
- ▶ Réhabilitation du local de pesage en club house et vestiaire

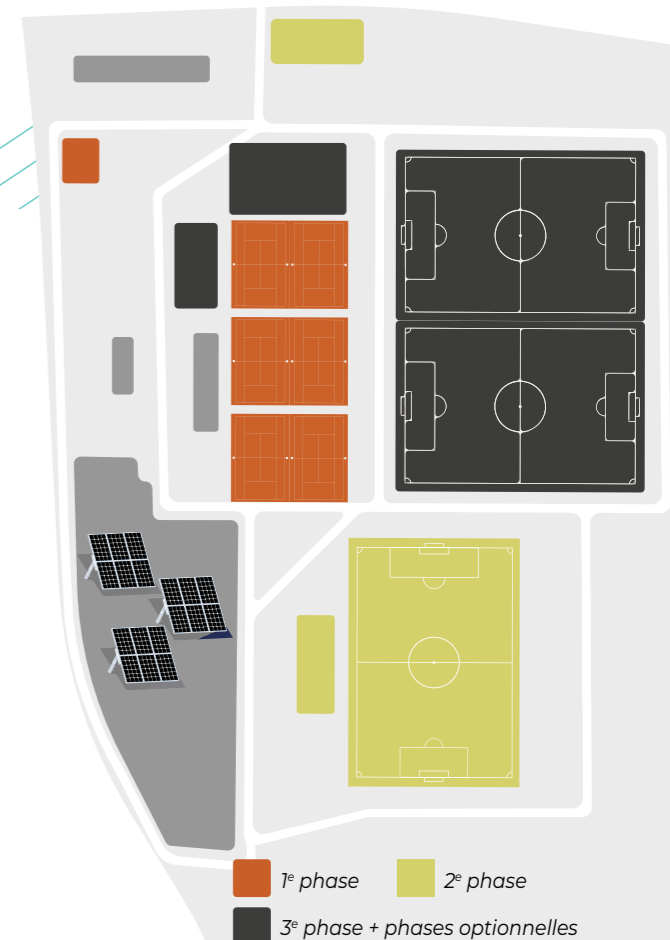
2^{ÈME} PHASE > AOÛT 2025-AOÛT 2026

- ▶ Création d'un stade d'honneur de football
- ▶ Construction de tribunes et de locaux annexes (buvette, vestiaires)
- ▶ Réhabilitation des actuels vestiaires destinés aux entraînements

3^{ÈME} PHASE & PHASES OPTIONNELLES > 2026



DÉCOUVREZ
L'ENSEMBLE DES PHASES
ET DESCRIPTIF DU PROJET ICI





Lancement des travaux DU CENTRE AQUATIQUE INTERCOMMUNAL

Annoncés depuis plusieurs mois, les travaux de construction du futur centre aquatique intercommunal démarreront en juin prochain. Très attendu, ce projet d'extension rénovation a pour vocation d'offrir au territoire un équipement moderne et adapté aux différents usages, qu'ils soient scolaires, sportifs ou encore ludiques et récréatifs. Confié au gestionnaire OPALIA, ce centre aquatique devient intercommunal par la gestion de la Communauté de Communes Pays des Sorgues Monts de Vaucluse (CCPSMV). Un chantier d'ampleur qui s'annonce sur deux années et qui impliquera la fermeture de la piscine municipale. Il permettra, à terme, d'accueillir les usagers dans les conditions optimales d'un équipement dernière génération.

Après plusieurs mois d'études et des hypothèses écartées, c'est finalement le choix de l'extension rénovation de l'actuelle piscine municipale de l'Isle-sur-la-Sorgue qui a été fait par la CCPSMV. Un choix motivé par un juste équilibre entre les besoins, la taille, le coût et la capacité de la communauté de communes pour se lancer dans cet équipement engageant. Les enjeux sont importants puisque le programme est d'abord pensé pour répondre aux besoins scolaires, en lien avec la loi sur le « savoir nager » et vise un niveau d'exigence élevé en matière de performance environnementale.

À l'issue d'une procédure de consultation pour la concession, conception, construction et exploitation sur 20 ans, le gestionnaire OPALIA a été retenu pour sa réponse pertinente au

programme, son projet d'exploitation qualitatif, polyvalent avec de nombreux services, sa conception et exploitation conforme aux exigences de développement durable et sa proposition d'un budget équilibré.

UN ACCUEIL REPENSÉ. DES SERVICES DIVERSIFIÉS

Le futur centre aquatique offrira trois bassins en inox : deux bassins intérieurs (l'un de 250 m² de 25 mètres et quatre lignes, l'autre de 150 m² pour l'apprentissage) et un bassin extérieur de 375 m² de 25 mètres et six lignes. La haute performance énergétique de l'équipement est assurée par une part notable de consommation électrique en autoproduction photovoltaïque, une quasi-totalité des besoins en chaleur produits grâce à la géothermie avec utilisation des nappes d'eau

souterraines, un éclairage 100% led et une récupération des eaux de renouvellement des bassins pour l'alimentation des sanitaires et le lavage des plages.

UN FINANCEMENT MAÎTRISÉ

Cette réalisation par concession engage un investissement global de 17,9 millions d'euros de travaux financés par des subventions de l'État, de la Région SUD et du Département de Vaucluse à hauteur de 5 millions d'euros, par une part financée par le délégataire OPALIA à hauteur de 8,4 millions d'euros et un autofinancement de la CCPSMV à hauteur de 4,5 millions d'euros. Une capacité financière de la CCPSMV pour réaliser l'équipement sans augmenter la fiscalité.

En quelques chiffres

3 BASSINS

14 EMPLOIS permanents

124 000 ENTRÉES PAR AN
dont 26 000 scolaires avec 25 classes accueillies chaque semaine

+ DE 3 700 HEURES D'OUVERTURE par an

ZOOM

PLACE AUX mobilités actives !



Portée par la Loi Climat et Résilience, la Stratégie Nationale Bas-Carbone (SNBC) est un programme national qui vise à lutter contre le changement climatique. Plus concrètement, elle vise à atteindre la neutralité carbone à l'horizon 2050 et à réduire l'empreinte carbone de la consommation des Français. Localement, les chiffres sont éloquentes. En 2019, la ville de l'Isle-sur-la-Sorgue a consommé une énergie totale équivalente à 28,1 kilotonnes (émissions de CO₂). 35% concerne le secteur résidentiel et 31% le transport routier¹. Parce qu'il est urgent d'agir, de nombreuses actions sont mises en place sur le territoire avec l'ambition de diminuer notre consommation d'ici 2050. Bonne élève avec sa production d'énergie solaire locale – l'équivalent de 25% de la consommation l'isloise -, l'Isle-sur-la-Sorgue mène une stratégie globale sur le report modal et les mobilités actives avec ses partenaires. Place donc au vélo avec la concrétisation de plusieurs pistes cyclables en 2025. Découvrez le dossier.

¹ Diagnostic réalisé par la Ville de l'Isle-sur-la-Sorgue dans le cadre du programme Petite Ville de Demain



Via Venaissia



LES PISTES CYCLABLES : UNE CONCRÉTISATION

La Via Venaissia arrive à l'Isle-sur-la-Sorgue

Le Conseil départemental de Vaucluse est maître d'ouvrage et maître d'œuvre de l'aménagement cyclable Via Venaissia sur son territoire². Depuis 2019, il aménage et sécurise de nombreuses voies vertes. Aujourd'hui, la Via Venaissia court sur 45 km d'Orange jusqu'à Velleron. Aux portes de l'Isle-sur-la-Sorgue, elle se connecte actuellement avec le chemin des Nesquières, récemment aménagé, puis le chemin des Paluds, transformé, lui, en vélorue, en 2024, par la Ville de l'Isle-sur-la-Sorgue. À terme, la Via Venaissia rejoindra la véloroute du Calavon à la hauteur de Robion. Pour ce faire, elle va traverser prochainement l'Isle-sur-la-Sorgue en partant du nord par la route de Carpentras où un aménagement sera prochainement réalisé par le Département de Vaucluse avec un plateau traversant. La Via Venaissia se poursuivra ensuite par la voie départementale, puis le cours Fernande Peyre, le cour René Char déjà sécurisé pour les cycles, le chemin de Palerme vers Saint-Gervais – où s'installera prochainement la future plaine sportive – et en direction de Robion pour se connecter avec la véloroute Cavaillon - Apt.

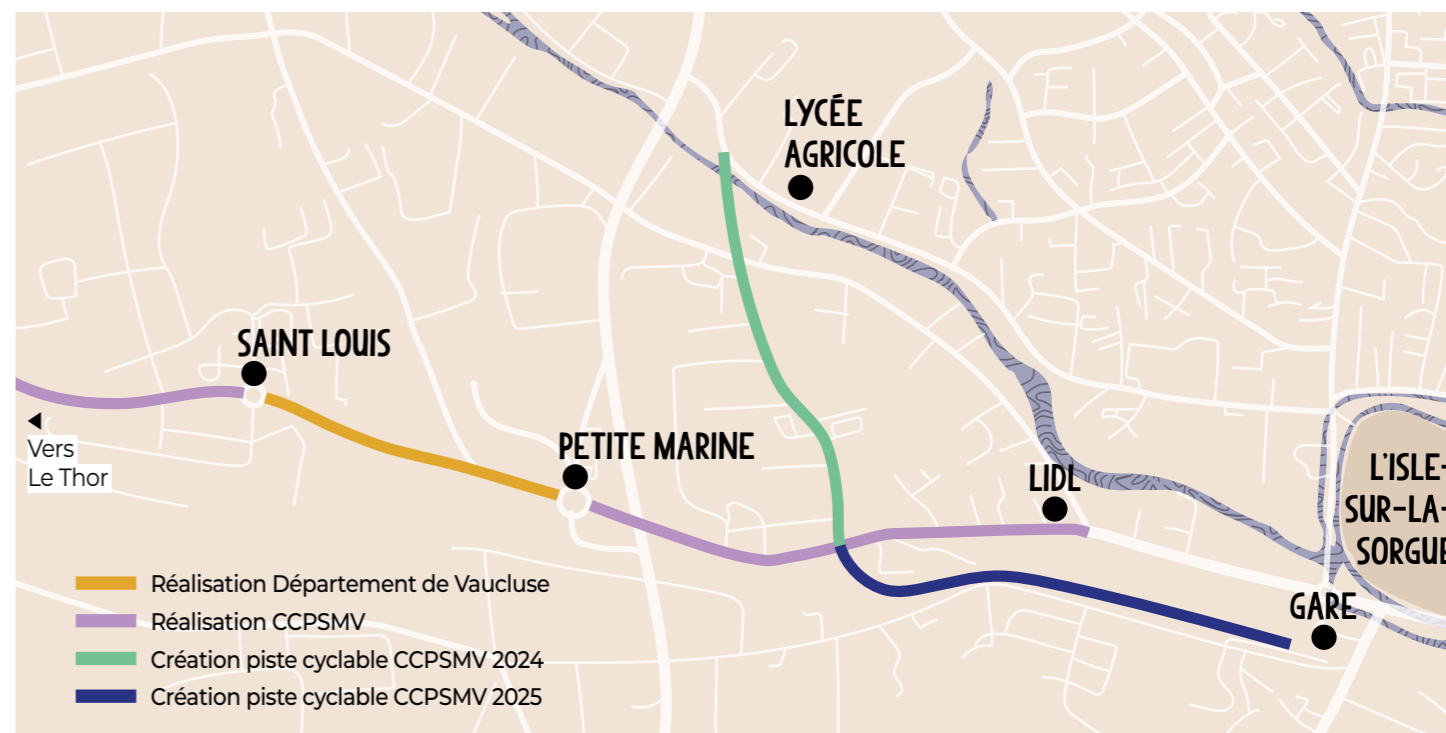
Les voies vertes se développent aussi côté Est

C'est un chantier majeur et réalisé en plusieurs phases. Cours Émile Zola, la partie située entre le nouveau supermarché discount et le rond-point de la Petite Marine a été requalifié il y a quelques mois par les services de la Communauté de Communes Pays des Sorgues Monts de Vaucluse. Dans le même temps, la partie située entre

le rond-point de la Petite Marine et le rond-point dit « Saint-Louis », sur la commune du Thor, a été traité par le Département de Vaucluse. Au cœur de ces deux projets, la création de voies cyclables pour sécuriser les modes actifs de déplacements. 2024, enfin, a marqué une étape majeure, celle de la création d'une voie verte, dite « Louis Boudin », au départ de la route du Thor jusqu'à la passerelle voisine du lycée agricole La Ricarde. Ce projet sera prochainement poursuivi par la continuité de cette voie verte qui partira de la route du Thor et rejoindra la gare en empruntant une ancienne voie de chemin de fer. D'ici la fin de l'année 2025, il sera donc possible tout à la fois d'aller du centre-ville de l'Isle-sur-la-Sorgue jusqu'au Thor en vélo de façon sécurisée et de se rendre de la gare jusqu'au lycée agricole La Ricarde dans les mêmes conditions de tranquillité.

Avenue Marius Jouveau, un projet de sécurisation global pour 2025

Initié et porté par la Ville de l'Isle-sur-la-Sorgue, un projet de création de voies sécurisées pour les modes actifs est annoncé sur l'avenue Marius Jouveau. Axe de la ville particulièrement emprunté, entre l'avenue des Sorgues et le cours Aristide Briand, cette avenue subit les passages de nombreux flux parfois dangereux pour les cyclistes et conducteurs de trottinettes. L'avenue Marius Jouveau sera ainsi réaménagée de part et d'autre avec la mise en œuvre de voies réservées aux modes de déplacements doux et la mise en place d'une végétalisation renforcée. Travaux prévus à compter de l'été prochain.



POURSUIVRE LE DÉPLOIEMENT DES VOIES DOUCES : DES ÉTUDES EN COURS

Lancement d'une étude du schéma des modes actifs

La Communauté de Communes Pays des Sorgues Monts de Vaucluse (CCPSMV) est compétente pour l'organisation des mobilités sur son territoire. À ce titre, après un travail au niveau intercommunal, elle a sollicité l'AURAV pour la réalisation d'un schéma de principe d'aménagement des modes actifs à l'échelle communale. Objectif : acquérir une vision globale des aménagements cyclables existants et définir une stratégie qui permettra de mieux anticiper les futurs projets. Lancement : mi-mars 2025.

Avenue du Partage des eaux

Lieu de passage emblématique, l'avenue du Partage des Eaux est une voie vieillissante qui nécessite des interventions multiples. Pour associer à cet aménagement nécessaire la question des voies de déplacements doux, la Ville pilote une étude tripartite

en cours avec la CCPSMV et le Syndicat Mixte Bassin des Sorgues (SMBS). Projet complexe, en raison notamment des nombreux réseaux qui courent le long de cette voie, cet aménagement se réalisera prochainement par tronçons.

ACCOMPAGNER LES HABITANTS AU QUOTIDIEN

Dans le cadre de ses compétences en matière de mobilités, la CCPSMV soutient les habitants dans l'évolution de leurs pratiques. Elle propose une aide de 200€ pour tout achat d'un vélo auprès d'une enseigne du territoire intercommunal. Elle a par ailleurs mis en place six bornes autonomes de réparation et de gonflage de vélo, dont deux à l'Isle-sur-la-Sorgue situées devant l'école de musique et au parc de sports urbains. Enfin, elle promeut le covoiturage à travers le dispositif BlablaCar Daily. Un an après le démarrage de ce partenariat, environ 3 950 trajets de covoiturage ont été effectués sur notre territoire. Cela représente plus de 40 000 km parcourus par les covoitureurs, soit l'équivalent de 4 352 kilos de CO2 évités³. Reste un

dernier mode actif de déplacement à moindre coût et encouragé par le plan d'action mondial pour l'activité physique et la santé de l'Organisation Mondiale de la Santé : la marche à pied. La Ville de l'Isle-sur-la-Sorgue promeut pour ce faire une carte de déplacements piétons intitulée L'Isle à Pied⁴. De quoi rendre la ville plus conviviale et plus sûre.



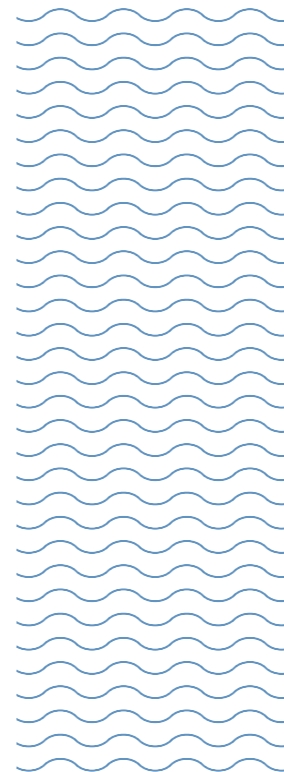
² Cf. La Via Venaissia - Vaucluse.

³ Plus de 40 000 kilomètres parcourus en covoiturage sur notre territoire en 2024 ! Communauté de Communes Pays des Sorgues Monts de Vaucluse

⁴ www.islesurlasorgue.fr/au-quotidien/circulation-et-stationnement/lisle-a-pied

FIN DE
CHANTIER
POUR LA PLACE
**Rose
Goudard**

Précurseur sur les questions de revitalisation du centre-ville, l'équipe municipale conduit depuis une quinzaine d'années une politique de réhabilitation patrimoniale, véritable catalyseur de la vie locale et du dynamisme territorial. Des choix stratégiques forts, paris d'avenir pour le territoire. C'est en cela que la création d'un cinéma en cœur de ville fut rendue possible en mai 2024. Joutant le cinéma, la place Rose Goudard s'est inscrite naturellement dans une phase de requalification et un réaménagement essentiel à la vie du centre de l'Isle-sur-la-Sorgue. Ce chantier a pour ambition d'offrir un caractère et un usage nouveaux à la place en y créant un bosquet urbain et en dévoilant le canal de l'Arquet. Amener la nature en centre-ville est un enjeu pour aujourd'hui et pour demain.



Après une première phase de travaux qui s'est tenue début 2024, le chantier a repris à l'automne dernier pour engager les terrassements, la réalisation des réseaux divers et la mise en œuvre des voies de circulation. Des étapes essentielles pour un chantier qui ne manque pas d'ambition. À travers la requalification de cet espace public en effet, c'est une véritable vision qui s'inscrit pour le cœur de ville avec la reconnexion au canal de l'Arquet, autrefois invisibilisé par un parking inadapté. Remettre l'eau au cœur de la ville fonde ce programme qui s'accompagne par ailleurs d'un plan de végétalisation conséquent.

**UN PROJET QUALITATIF
AU CŒUR DES RÉFLEXIONS**

Des réflexions d'aménagement au choix des matériaux, les décisions qui ont marqué les orientations de ce programme de requalification se définissent par la qualité et la durabilité. Ainsi en témoigne le choix des pavés calcaires, en écho au projet de requalification de la rue Denfert Rochereau, pierres naturelles locales extraites des carrières de Buis-les-Baronnies, pour une continuité d'aménagement et une cohérence esthétique des réhabilitations du centre-ville.



**LUTTER CONTRE LE RÉCHAUFFEMENT
CLIMATIQUE EN CENTRE-VILLE**

Pensée comme un espace public, lieu d'échange, de rencontres et de vie, la place Rose Goudard revêt désormais une zone très végétalisée côté canal de l'Arquet et un espace plus minéral côté terrasses. Une vingtaine d'arbres et plus de 2 000 végétaux ont été plantés en début d'année dans un objectif de rafraîchissement du cœur urbain grâce à la future ombre portée des arbres et l'évaporation des feuillages. Amener la nature en ville conduit à générer du bien-être pour les riverains, les commerçants et les usagers de manière générale. Elle contribue également à réduire les îlots de chaleur partout où l'activité humaine participe au réchauffement et aux effets de pollution. Le choix des végétaux s'est opéré en concertation à travers les travaux et conseils d'une architecte paysagiste, elle-même en lien avec une pépinière locale engagée dans une démarche écologique et la régie Espaces Verts de la Ville de l'Isle-sur-la-Sorgue. Le cœur de cette démarche s'est établi par la sélection de végétaux qui s'adaptent en centre-ville avec des besoins réduits en eau. Le souci de la biodiversité est au cœur de ce projet de végétalisation, en opposition à la monoculture, afin d'offrir une grande variété de végétaux et amener de la vie, telle que celle des papillons. On trouvera donc désormais sur la place Rose Goudard des grenadiers, connus pour leur résistance à la sécheresse, au vent et pour leur jolie floraison corail en été, des noisetiers, mellifères, qui fleurissent en hiver ou encore des viornes boule de neige dont la floraison blanc pur s'étale de la fin du printemps jusqu'au début de l'été. Il fera décidément bon flâner place Rose Goudard désormais...



Cofinancé par
l'Union européenne



**REPORTAGE IMMERSIF
À VISIONNER ICI**
scannez le QR code





**JÉRÉMY ET MAËLYS
POULAIN,**
*« Les explorateurs
de Provence »*

Les explorateurs de Provence, fervents amoureux de leur territoire, ont à cœur de le faire découvrir aux plus jeunes, notamment à l'appui de cahiers d'explorations pédagogiques et ludiques qu'ils créent de A à Z.

**JÉRÉMY, D'OÙ VOUS EST VENUE L'IDÉE DE
CRÉER « LES EXPLORATEURS DE PROVENCE » ?**

J'étais enseignant en physique/chimie en collège. J'avais à cœur de trouver du sens à mon métier et à la manière de le transmettre à mes élèves. J'ai rapidement remarqué qu'ils ne connaissaient pas leur territoire. Fort de ce constat, j'ai commencé à leur proposer des activités pensées et créées par mes soins. Très rapidement, ils ont adhéré et de fil en aiguille, je les ai emmenés sur le terrain, découvrir leur environnement et ses richesses naturelles et patrimoniales. Au départ, les sorties consistaient principalement en de la randonnée puis j'ai allié des rencontres avec des professionnels (agriculteurs, exploitants de moulins à huile...). Progressivement, des touristes se sont greffés. De cette expérience, et sur une idée originelle de ma mère, je me suis dit qu'un format carnet avec des activités ludiques pourrait plaire.

**QUELS SONT LES CARNETS D'ACTIVITÉS
QUE VOUS AVEZ DÉJÀ DÉVELOPPÉS ?**

Au départ, nous souhaitions développer un carnet d'activités sur les dentelles de Montmirail puisque je suis originaire de Carpentras et que ce lieu emblématique du Vaucluse était parfaitement méconnu de nombreux élèves. Or cette idée a germé à l'été 2022 et les massifs forestiers étaient interdits d'accès. Alors, nous avons choisi de nous réorienter sur Fontaine-de-Vaucluse. C'était finalement le meilleur point de départ, Fontaine-de-Vaucluse étant à l'origine du nom du département. Aujourd'hui, il existe donc deux carnets d'exploration traduits en anglais, un pour Fontaine-de-



Vaucluse et l'autre pour l'Isle-sur-la-Sorgue, disponibles à l'office de tourisme de l'Isle-sur-la-Sorgue, en librairie et même en point presse dans certaines grandes surfaces. Prochainement un troisième verra le jour pour Pernes-les-Fontaines. Ce ne sont ni des cahiers saisonniers ni des cahiers de vacances. Ce sont davantage des supports ludiques et pédagogiques qui s'adressent à des enfants de 10 ans et plus. La plupart des activités peuvent se faire sans la nécessité de se rendre sur le terrain à part la résolution des énigmes. Le volet éducatif est présent mais de manière déguisée.

**VOUS AVEZ ÉGALEMENT DÉVELOPPÉ
UNE BOÎTE DE JEU.**

Oui, nous avons développé un jeu de société sur la Sorgue et sa biodiversité qui au départ devait être intégré au cahier d'exploration. Or au gré de mes rencontres avec les Pescaire lilen, son contenu a pris de l'ampleur. La boîte de jeu, entièrement fabriquée en France, a été dévoilée lors du marché flottant en août 2024. Parmi les cartes qui composent le jeu, on retrouve les portraits de plusieurs membres actuels de la confrérie ainsi que des pions en forme de nego chins. Nous n'avons pas de connaissances particulières en techniques de pêche. Nous nous sommes nourris de nos échanges. Le Syndicat Mixte du Bassin des Sorgues a aussi apporté sa pierre à l'édifice en effectuant un travail de vérification des informations. Sans vouloir faire quelque chose de très spécialisé, il nous tenait à cœur d'être précis. Nous créons des supports que moi en tant que professeur, j'aurais aimé trouver et que je n'avais pas à ma disposition pour enseigner. J'avais besoin d'explorer avec mes élèves et de les rendre acteurs et curieux de leurs apprentissages.

VOUS N'ŒUVREZ PAS SEUL DANS CETTE AVENTURE ?

En effet, c'est une aventure familiale que je partage avec mes parents, mes soeurs et mon frère. Je suis l'aîné de dix enfants. Ma sœur Maëlys m'accompagne dans la conception graphique.

MP : Je suis passionnée de dessin. Quand mon frère m'a proposé d'illustrer les carnets, au départ j'étais sceptique, j'ai associé mes deux petites sœurs et finalement j'adore. Je réalise ce que mon frère conceptualise. Il nous a fallu neuf mois pour créer le premier carnet, incluant les temps de recherche.

JP : A terme, ensemble, nous souhaitons développer des carnets pour l'ensemble du comtat Venaissin.

**Leur passion
de l'histoire
RÉVÈLE CELLE
DE LA L'ISLOISE**

MADELEINE CROSET



Quand un professeur d'histoire passionné par la recherche rencontre un ancien hôtelier restaurateur fin connaisseur de la vie de sa ville, il ne pouvait résulter que d'incroyables découvertes. Ensemble, Philippe Laborie et Jack Toppin révèlent l'histoire exceptionnelle, faite de souffrance et de résilience, de Madeleine Croset. Cette l'isloise née en 1913, infirmière de profession, agent du réseau Alliance sous le pseudonyme Souris, fut arrêtée en 1943, incarcérée, torturée par Klaus Barbie puis déportée à Ravensbrück, avant de revenir, vivante, en France en 1945. Son histoire singulière fera l'objet d'une conférence et d'une exposition inédites au printemps. Rencontre avec deux passionnés d'histoires et de mémoires.

L'Islois D'où vous vient ce goût de l'histoire ?

P. L. Je suis professeur d'histoire au collège de Pernes-les-Fontaines et réside l'Islois depuis 26 ans. J'ai toujours aimé la recherche historique, le contact des archives et j'ai toujours eu le goût de l'histoire des mentalités, des mémoires, de l'opinion de façon générale.

J. T. Je suis un ancien hôtelier restaurateur qui avait l'habitude d'écouter les « anciens » qui fréquentaient mon établissement et qui n'étaient jamais avares d'anecdotes. Je fais beaucoup de recherches historiques. J'ai notamment écrit « Mon vieux l'Isle » avec Sauveur Romano et Robert Martin. Aujourd'hui, j'accompagne Hervé Michel dans son écriture des Chroniques de l'Isle sur Sorgue.

**L'Islois Comment avez-vous découvert
l'histoire de Madeleine Croset ?**

P. L. Nous nous sommes rencontrés lors d'un salon du livre, nous échangeons sur René Char et sur l'Isle-sur-la-Sorgue quand Jack m'indique que, dans le cadre de ses recherches sur les médaillés de la Résistance, il avait découvert que deux femmes figuraient dans cette liste, dont Madeleine Croset figure quasi-inconnue de notre ville. Elle est issue d'une très vieille famille d'industriels l'islois liée aux Tapis d'Avignon. Son parcours m'a immédiatement paru incroyable. Il me fallait en savoir plus.

J. T. Nous avons poursuivi les recherches ensemble. Grâce à des informations du musée de l'histoire de la résistance et de la déportation de Lyon, Philippe a réussi à récupérer des documents personnels de son histoire puis à rencontrer sa descendance. Le parcours de cette femme fut hors du commun. Elle avait une force de caractère qui lui a sans doute permis de traverser les épreuves les plus terribles.

**L'Islois Une conférence et une exposition
sur Madeleine Croset. C'est l'aboutissement d'un
intense travail ?**

P. L. C'est le fruit de près de trois ans de recherches, enquêtes, rencontres et lectures. J'avais envie de comprendre ce qu'elle a vécu, notamment à Ravensbrück, et son irrésistible envie de vivre « l'après ». Elle était une femme libre et déterminée. Son engagement en tant que femme m'a fasciné. J'avais à cœur d'honorer sa mémoire méconnue.

J. T. Cette petite fille d'un ancien propriétaire de CAMPREDON, où elle jouait et se déguisait enfant, méritait un honneur que la Ville de l'Isle-sur-la-Sorgue nous aide à réaliser à l'occasion des 80 ans de la Libération. Philippe et moi sommes heureux de transmettre cette histoire.

**INFOS CONFÉRENCE
& EXPOSITION**
Rendez-vous dans l'Agenda
p.28

Rêve !

Une promesse POUR APPROCHER UNE AUTRE RÉALITÉ

19.04.25 > 12.10.25

Lost in méditation n°2 © Clark & Pougnaud - Courtesy Galerie XII Paris

Lorsque, selon Aristote, l'homme s'abandonne à ce moment de retrait physique et psychique nécessaire qu'est le sommeil, cédant à « l'envahissement du principe sensible, réduit à ne plus pouvoir agir », s'ouvre alors un passage dans l'antichambre du rêve, voyage privé de la sensation à l'émotion, un vaste royaume à la limite du vivant et de la disparition : le Rêve.

Tant mystérieux que fascinant, langage du corps et de l'esprit, cette mise en images n'a eu de cesse d'inspirer artistes et créateurs depuis les confins de l'histoire de l'art jusqu'à nos jours.

Rêverie envoyée aux Hommes par les dieux de l'Antiquité, aspiration ou mirage, fantasme... Littéralement « vision pendant le sommeil », le rêve est l'espace de tous les possibles, de toutes les couleurs et toutes les promesses.

Cette multitude d'images produites par l'inconscient, véritables négatifs de nos émotions composent un au-delà immatériel et vaporeux ; substance de choix inépuisable pour la créativité et l'imaginaire et source commune des 27 artistes présentés dans l'exposition.

Les yeux (*mi*) clos pour voir plus clair, sur le fil entre le réel et l'imaginaire ; l'exposition « Rêve ! » est une injonction au lâcher-prise, une invitation à partager visions oniriques ou rêves de liberté ou encore célébrer (*ensemble*) l'art de ne rien faire... une parenthèse dans la surréalité.

Voici la clé des songes, qui vous révélera peut-être l'imperceptible... Un paysage intime ou un sens caché, un conte moderne, un jardin secret, une chambre à soi ?

DE NOMBREUX ÉVÈNEMENTS
viendront ponctuer la vie de l'exposition

PROGRAMME
COMPLET ICI



L'Exposition « Rêve ! » est organisée par la VILLE DE L'ISLE-SUR-LA-SORGUE. CAMPREDON art & image, 20, r. du Dr Tallet - 84800 L'Isle-sur-la-Sorgue.

Artistes exposés

Magali BEAUMONT • Pierre CARRIER-BELLEUSE • Patty CARROLL • Jeremiah CHECHIK • Matali CRASSET • CLARK & POUGNAUD • Jean-Charles DE CASTELBAJAC • Susana DEL BANO • Justine EMARD • FLORE • Géraldine GONZALEZ • Guillaume HEBERT • Gabriel IZAK • Amélie JOOS • Sabatina LECCIA • Manuela LUCHTMEIJER • Corinne MERCADIER • Aurore DE LA MORINERIE • Thandiwe MURIU • Marc NEWSON • Marc PARASKEVA • Martin PARR • Françoise PETROVITCH • Bernard PLOSSU • Ferdinando SCIANNA • Saskia TER WELLE • Patricia URQUIOLA

Festival Lire sur la Sorgue : EN AVANT POUR LA 5^e ÉDITION !

DU 29 AU 31 MAI 2025



À Lire sur la Sorgue, il y a ce que vous connaissez : des auteurs de romans, de polars, de BD, des illustrateurs partout dans la ville que vous pouvez aller rencontrer dans la cour de Campredon Art & Images, à la Galerie 4RT, au Grenier Public... Il y a un parrain, Gilles Marchand, qui est déjà venu plusieurs fois pour des lectures musicales. Il sera accompagné cette année d'une cinquantaine d'auteurs parmi lesquels Caryl Ferey, Camille Laurens, Gérard Mordillat ou Vanessa Springora pour ne citer qu'eux. Et vous retrouverez bien sûr, les bénévoles engagés, la buvette et la bonne ambiance !

Mais à Lire sur la Sorgue, on aime les surprises et il y a tout ce que vous ne connaissez pas encore. Depuis le mois de septembre nous travaillons avec près d'une cinquantaine de L'islois à l'organisation d'une grande cérémonie d'ouverture qui sera présentée par Michel Field. On ne vous en dira pas plus... Venez et vous verrez !

Nous avons également le plaisir d'accueillir trois nouveaux partenaires qui nous ouvrent grand leurs portes : Ciné sur la Sorgue, la Manufacture Brun de Vian Tiran et l'hôpital local. Vous pourrez y assister à des rencontres et

participer à des expériences littéraires et sensorielles.

Enfin, le festival Lire sur la Sorgue s'associe à Partage des Arts qui proposera des ateliers pour petits et grands au Grenier Public. Le programme sera disponible dans le courant du mois d'avril sur notre site :

> [LIRESURLASORGUE.COM](https://liresurlasorgue.com) <

et chez tous les commerçants et partenaires.



UN SUCCÈS GRANDISSANT

Créée en 2021, la programmation culturelle L'Isle en Scènes se déploie tout au long de l'année au fil d'expositions, concerts, spectacles et rencontres. Chaque mois, la Ville de l'Isle-sur-la-Sorgue, à travers sa direction « Culture et Vie Locale », vous propose un rendez-vous de qualité accessible au plus grand nombre. Vous ne voulez rien manquer de la saison culturelle 2025 ?

Abonnez-vous à la newsletter l'Isle en Scènes en vous rendant sur le site de la Ville (rubrique CULTURE > L'ISLE EN SCÈNES).

POUR S'ABONNER
À LA NEWSLETTER
scanner le QR code



Une mission Bien Vieillir POUR PRENDRE SOIN DES SENIORS

Créée en 2024, la mission Bien Vieillir a été intégrée à la stratégie Petite Ville de Demain au titre de ses enjeux qui visent à favoriser le cadre de vie des habitants, et plus particulièrement celui des séniors. À ce jour, l'Isle-sur-la-Sorgue est la sixième ville la plus peuplée du Vaucluse et plus de 30% de ses habitants sont âgés de 60 ans et plus. Un phénomène qui s'accroît au cours des prochaines années, selon une étude menée conjointement par le Département de Vaucluse et l'INSEE. Le territoire communal est indéniablement celui de la proximité. C'est la raison pour laquelle l'équipe municipale s'est engagée dans la création d'une mission Bien Vieillir afin de développer une réflexion globale et transversale pour offrir toutes les conditions d'un âge épanoui aux l'Isloises et aux l'Islois. Plusieurs thématiques se placent au cœur de ces réflexions telles que le logement, la mobilité, l'accès aux soins, la culture ou encore le sport. Désormais, en plus du traditionnel salon Génération Séniors qui se tient chaque année en octobre, d'autres événements seront proposés aux plus de 60 ans parmi lesquels des conférences.



PROCHAIN RENDEZ-VOUS

CONFÉRENCE : « ÊTRE JEUNE, ÊTRE VIEUX, ÊTRE SOI, APRÈS TOUT ! » - JEUDI 3 AVRIL 2025 À 14H AU CINÉMA CINÉ SUR LA SORGUE.

« Le regard de l'autre et les préjugés ; les conseils pour valoriser l'image de soi et cultiver son état d'esprit. On se voit plus jeune qu'on ne l'est ! Pourtant le regard des autres influences, voire fragilise l'image de soi. Quel est l'impact de l'âge chez la personne âgée, qui est la troisième forme de discrimination la plus représentée ? Comment les aider à répondre à ces stéréotypes ? Comment être soi quel que soit son âge ? ».

La conférence sera suivie d'un temps de partage convivial qui se déroulera dans le hall du cinéma ou en extérieur (cour intérieure) selon le temps. Elle sera animée par un professionnel en psychologie de l'association Brain Up dans le cadre de la convention du Bien-vieillir de l'ASEPT PACA, à destination des séniors.

Santé

Cette année encore, l'hiver a livré son lot d'encombrements des services de soins et d'urgences. Une problématique rencontrée aussi à l'Isle-sur-la-Sorgue malgré les nombreux moyens déployés par la Ville de l'Isle-sur-la-Sorgue, avec la création d'un Espace Médical Municipal, et par ses partenaires acteurs de la santé.

LE SAVIEZ-VOUS ?

En cas d'urgence, en semaine ou durant le week-end, si vous ne pouvez pas joindre votre médecin traitant, appelez le 15. Depuis 2023 en effet, le 15 est une plateforme de coordination qui vous oriente pour un rendez-vous dans les 48h.

Un dispositif qui sera complété en 2025 par la création d'un centre de soins non programmés à l'Isle-sur-la-Sorgue par la CPTS Cerebellum et l'hôpital local.

Des aides pour rénover L'HABITAT



Le maintien des habitants et d'une offre de logements de qualité est l'un des enjeux majeurs de la politique de l'habitat menée par la Ville de l'Isle-sur-la-Sorgue. Formalisés dans le cadre du programme Petite Ville de Demain, ces enjeux se portent plus particulièrement sur le centre ancien. Aussi, la Ville a-t-elle lancé une Opération Programmée d'Amélioration de l'Habitat et de Renouvellement Urbain (OPAH-RU) d'une durée de cinq ans, à destination des propriétaires privés pour répondre à un projet global d'amélioration de la qualité de vie des habitants.

La Ville de l'Isle-sur-la-Sorgue souhaite inciter à la réalisation de travaux d'amélioration et de remise sur le marché de logements existants. Grâce à l'OPAH-RU, les propriétaires faisant partie du périmètre de l'opération peuvent bénéficier dans ce cadre d'un accompagnement gratuit, sans engagement, et d'aides financières substantielles sous certaines conditions d'éligibilité. Sont concernés les propriétaires, futurs propriétaires et copropriétaires du centre-ville dans leur projet d'amélioration de l'habitat, qu'ils soient occupants de leur logement ou propriétaires bailleurs (location de longue durée). Un accompagnement technique et administratif ainsi que des aides financières sont disponibles pour définir, financer et réaliser leur projet de travaux, sous certaines conditions d'éligibilité. Portée par la Ville de l'Isle-sur-la-Sorgue au titre de sa politique de l'habitat, l'OPAH-RU est soutenue par des partenaires institutionnels et financiers : l'État, l'Agence Nationale de l'Habitat (ANAH), la Région SUD Provence-Alpes-Côte-D'azur et le Département de Vaucluse.

+ D'INFOS : Permanence gratuite chaque vendredi de 9h à 13h au château Giraud (parc Gautier). Sur rdv auprès de la Mission Habitat de l'Isle-sur-la-Sorgue au 04 90 38 68 40 ou SOLIHA au 04 90 23 12 12 > habitat@islesurlasorgue.fr

EN SAVOIR PLUS scanner le QR code



Meublés de tourisme : DES ÉVOLUTIONS

Pour réguler les meublés de tourisme, la Ville s'est dotée en 2024 d'un nouvel outil, le changement d'usage des meublés de tourisme, et a imposé à toute location d'un meublé de tourisme situé sur le territoire communal de disposer d'une déclaration préalable et d'un numéro d'enregistrement unique. Depuis, la loi Le Meur, visant à renforcer les outils de régulation des meublés de tourisme à l'échelle locale a apporté des modifications au régime de la location de meublés de tourisme afin d'accroître l'efficacité de l'action des collectivités territoriales confrontées à des difficultés sérieuses d'accès au logement. En fonction de votre situation, soyez vigilants vis à vis des échéances pour ne pas risquer une amende.

EN SAVOIR PLUS scanner le QR code



COUP D'ŒIL SUR LES ÉVOLUTIONS DU RÉGIME À L'ISLE-SUR-LA-SORGUE :

- > Une autorisation de changement d'usage est désormais délivrée sous la condition de la présentation d'un diagnostic de performance énergétique classé entre A et E (et entre A et D à partir du 01/01/2034).
- > Un quota de 215 autorisations temporaires a été fixé dans la zone intra-Sorgue.
- > À l'instar des personnes physiques, ne seront délivrées aux personnes morales uniquement des autorisations temporaires.
- > La durée des autorisations temporaires est prolongée de 2 à 4 ans.
- > Le montant de l'amende civile encourue en cas d'infraction aux dispositions encadrant le changement d'usage s'élève désormais à 100 000 €.



Il y a un an, la Ville de l'Isle-sur-la-Sorgue lançait un plan de stationnement ambitieux pour son territoire. Pensé comme un véritable levier pour améliorer la mobilité et l'attractivité de la ville, ce plan visait à favoriser la rotation des véhicules pour dynamiser les activités commerciales de centre-ville tout en offrant un cadre de vie apaisé et en proposant une tarification et des modalités de stationnement privilégiées pour les l'Islois. Après plusieurs mois de mise en œuvre, l'objectif est atteint avec la délivrance de près de 11 000 macarons et la création de nouvelles habitudes de stationnement pour les usagers. En 2025, le plan de stationnement se poursuit avec l'extension de la zone verte au nord du centre-ville.

Le plan de stationnement

POURSUIT SON DÉPLOIEMENT

LE SAVIEZ-VOUS ?

Le déploiement du plan de stationnement, c'est un ensemble de mesures destinées à faciliter votre quotidien avec :

Une zone bleue élargie et harmonisée

L'intégralité des zones bleues du centre-ville et de ses proches alentours sont élargies à 2h de stationnement. Une nouvelle zone bleue a en outre vu le jour devant l'école de musique municipale, avenue du partage des eaux.

40 arrêts minutes en centre-ville

Limités à 15 minutes de stationnement gratuit, ces arrêts sont particulièrement appréciés des commerçants et des habitants pour toute démarche de courses et services rapides.

Des facilités de stationnement longue durée sur le parking de la Gare

Pour tous déplacements en train de plus de 24h et dans la limite de 7 jours, les abonnés peuvent bénéficier d'un stationnement longue durée sur le parking de la Gare sur justificatif de voyage et sur demande auprès du guichet Abonnement Stationnement.

À noter



La durée de validité des abonnements actuels est prorogée jusqu'au 31 décembre 2026 afin de prendre en compte le démarrage du déploiement du plan de stationnement qui a eu lieu en cours d'année 2024.

LA ZONE VERTE S'ÉLARGIT AU PORTALET ET À L'ESCARGOT

La zone verte est mise en place sur les parkings de proximité situés non loin du cœur de ville. Gratuite pour les détenteurs d'un abonnement Abonné l'Islois, Actif Extérieur et Résident du centre-ville, cette zone concernait jusqu'alors le parking de la gare et le square des maréchaux, derrière la Poste. En 2025, elle s'élargit en comprenant désormais les parkings du Portalet et de l'Escargot. Ces deux parkings resteront gratuits, sans avoir à passer par l'horodateur, pour les détenteurs des abonnements Abonné l'Islois, Actif Extérieur et Résident du centre-ville. Ils deviendront payants en revanche pour tous les autres usagers, visiteurs notamment. Pour ce faire, des travaux d'aménagement auront lieu au printemps avec l'installation d'horodateurs et de signalétique adaptée.

+ D'INFOS
Guichet Abonnements
Stationnement - Place Valmy
abonnement.stationnement@islesurlasorgue.fr



Après des budgets marqués par une inflation majeure, la préparation financière 2025 s'est réalisée dans un contexte complexe et inédit. Invitées à réduire leurs dépenses par l'État, les collectivités locales sont confrontées à de nouvelles dépenses et subissent des coupes drastiques dans leurs aides financières. L'Isle-sur-la-Sorgue n'échappe pas à la règle mais parvient à équilibrer son budget tout en maîtrisant ses charges et en déployant des projets d'investissement structurants pour l'avenir de la commune.

OBJECTIF Budget 2025

L'élaboration du budget 2025 s'est réalisée dans le cadre d'orientations fixées par l'équipe municipale :

- ▶ 0% d'augmentation des taux d'imposition (taxes foncières, habitations résidences secondaires, foncier non bâti), avec une progression du volume des bases de taxe foncière bâties de 1,8% (prise en compte de la revalorisation décidée par l'État de 1,7% et des constructions nouvelles pour 0,1%).
- ▶ La poursuite du désendettement de la ville.
- ▶ Des charges à caractère général stabilisées (hors inflation).
- ▶ Des charges nettes de personnel maîtrisées.
- ▶ Poursuite de l'investissement.

Parmi les grands projets 2025 figurent :

En quelques chiffres

31,2
MILLIONS D'EUROS
>> Budget de fonctionnement

13,4
MILLIONS D'EUROS
>> Budget d'investissement

POURSUITE PROGRAMME DE REQUALIFICATION de la place Rose Goudard
▶ 840 000 € ◀ de travaux en 2025
▶ 723 000 € ◀ de subvention de l'Union européenne

TRAVAUX DE VOIRIE
▶ 820 000 € ◀

LANCEMENT DE LA CRÉATION de la plaine sportive
▶ 2,55 MILLIONS € ◀ en 2025

TRAVAUX D'ÉCLAIRAGE PUBLIC
▶ 170 000 € ◀ parmi lesquels la mise en lumière de la collégiale Notre-Dame des anges en 2025

POLITIQUE DU STATIONNEMENT
▶ 180 000 € ◀

HABITAT
▶ 170 000 € ◀ de subventions au titre de l'habitat, subventions façades et OPAH-RU

#reconnaissance



Un Airbus baptisé L'Isle-sur-la-Sorgue

Air France-KLM baptise l'un de ses derniers Airbus A220 du nom de l'Isle-sur-la-Sorgue. Sur suggestion du groupe, notre ville fait aujourd'hui partie des 162 villes dont le nom orne désormais le fuselage d'un avion du groupe. Ce dernier a effectué son premier vol le 22 juin 2024 sur un vol Paris > Marseille. La maquette de l'Airbus A220 a été remise en janvier dernier, à l'occasion d'une cérémonie officielle, par Jean-François Widuch, directeur régional d'Air France à Pierre Gonzalvez, maire de l'Isle-sur-la-Sorgue.



Journée mondiale de lutte contre le cancer

Début février, la Communauté Professionnelle Territoriale de Santé (CPTS) Cerebellum et la Ville se sont associées pour proposer une journée de sensibilisation à l'occasion de la journée mondiale de lutte contre le cancer organisée chaque 4 février pour prévenir et lutter contre la stigmatisation du cancer. Cette journée proposait des conseils concrets parmi lesquels l'autopalpation du sein.

#santé

Une cérémonie annuelle plébiscitée

Le 22 janvier dernier, devant un parterre de personnalités et un public venu en grand nombre, le maire Pierre Gonzalvez a présenté ses vœux aux l'Isloises et aux l'Islois à l'occasion de la cérémonie annuelle. L'occasion d'évoquer le bilan des actions 2024 et de présenter les projets de l'année à venir. Bon à savoir : vous pouvez revoir la cérémonie en vous rendant sur le site de la Ville et accédant à la vidéo replay.



#vœux



#jeunesse

Un babyfoot offert à l'Outil en Main

Cinq mois après sa création, l'association L'Outil en Main de l'Isle-sur-la-Sorgue, qui initie les jeunes de 9 à 14 ans aux métiers manuels et du patrimoine, s'est vu offrir un babyfoot par le Kiwanis Club. Dans un esprit de solidarité de servir les enfants du monde, le Kiwanis Club de l'Isle-sur-la-Sorgue, récemment créé et présidé par le Dr Daniel Archimbaud, s'engage aux côtés de l'Outil en Main qui accueille chaque mercredi une dizaine d'enfants à la découverte de métiers d'art et d'artisanat.

#engagement



Un loto inter-générationnel pour tous

Le Club Jeunes municipal se mobilise en faveur de nos aînés. Durant les vacances d'hiver, une trentaine d'adolescents se sont investis dans l'organisation d'un loto intergénérationnel en partenariat avec le CCAS. De la gestion globale au démarchage des partenaires, en passant par l'animation et l'accompagnement des séniors durant le tirage, les jeunes ont offert à 85 personnes un temps d'échanges et de rencontres chaleureux et convivial.



#social

20 000€ au profit du centre social & culturel de l'Isle-sur-la-Sorgue

Le 24 janvier dernier, l'entreprise Citeos Avignon, marque du groupe Vinci Energies qui œuvre dans le cadre du Contrat de Performance Énergétique à l'Isle-sur-la-Sorgue, a remis un chèque de 20 000€ au nom de la Fondation VINCI pour la Cité et au profit de la Cigarette, centre social & culturel présidé par Bruno Lavaure et dirigé par Isabelle Vivian. En présence du maire Pierre Gonzalvez et de son adjoint aux affaires sociales et à la santé Alain Parent, l'entreprise Citeos Avignon a valorisé son engagement en faveur du centre social, un acteur essentiel de la vie l'isloise qui œuvre pour le renforcement du lien social.

Voyagez chez vous!

Et si la plus belle destination était juste sous vos yeux ? À travers cette campagne de communication, Isle sur la Sorgue Tourisme invite les habitants à redécouvrir leur territoire avec un regard neuf.

Fermez les yeux... Imaginez un lieu où l'eau danse sous les roues à aubes, où chaque ruelle dévoile une boutique d'antiquités, une galerie d'art ou encore la nature qui offre des panoramas grandioses... Ouvrez-les. Vous y êtes déjà.

REDÉCOUVRIR SON QUOTIDIEN AVEC DES YEUX DE VOYAGEUR

Chaque jour, vous passez devant ces façades chargées d'histoire, ces canaux miroitants, ces petits ponts... Mais avez-vous déjà pris le temps de les admirer comme un visiteur le ferait ? Ce week-end, osez l'inattendu : empruntez un chemin différent, poussez une porte inconnue, laissez-vous surprendre par une boutique, une galerie ou un artisan dont vous ignorez encore l'existence.

VALORISER LES PÉPITES LOCALES

Cette campagne célèbre les talents, les savoir-faire et les lieux emblématiques du territoire, parfois méconnus des habitants. Qu'il s'agisse d'un artisan passionné, d'un chef étoilé ou d'un site exceptionnel, chaque découverte est une immersion dans l'authenticité et l'excellence locale.



LES HABITANTS. LES PREMIERS ÉCLAIREURS

Qui mieux que les habitants pour incarner et partager l'âme du territoire ? En mettant à l'honneur l'authenticité, la créativité et la convivialité, cette campagne renforce le lien avec son territoire. Plus qu'un simple cadre de vie, c'est un lieu d'expériences et d'émotions à transmettre.

ISLE SUR LA SORGUE TOURISME : ANCRER LE MESSAGE LOCALEMENT

Ancrée dans des valeurs fortes, cette initiative invite chacun à se réapproprier son environnement et à devenir acteur de son rayonnement.

Pas besoin de billet d'avion ni de valise : l'aventure est ici, chez vous. Voyagez à domicile et laissez-vous émerveiller comme si c'était la première fois.

45 ans d'existence POUR LA CIGALLETTE !

Le centre social et culturel la Cigarette est une structure associative (loi 1901) créée en 1980 à l'initiative d'acteurs du lien social et du travail social. Au fil des ans, la place des habitants au sein de la gouvernance a grandi au point de devenir un élément moteur et structurant du développement et du rayonnement de l'association. Le conseil d'administration de la structure est constitué d'habitants et d'associations citoyennes du territoire. L'implication de ces habitants est le socle du fonctionnement du centre social et culturel. Ainsi, l'implication bénévole est dans l'ADN de la Cigarette qui compte 91 bénévoles qui œuvrent tout au long de l'année auprès de la plupart des 500 adhérents. Bien qu'il soit implanté dans le « quartier prioritaire de la Ville », la Cigarette est cependant le centre social et culturel du territoire de l'Isle-sur-la-Sorgue dans son entièreté. Ainsi, il s'ouvre à tous les habitants de la ville et hameaux. Les projets de la Cigarette sont déroulés sous forme d'actions animées par une équipe dynamique et professionnelle composée de dix salariés, épaulée par des bénévoles très investis.



Tous les quatre ans, la Cigarette présente un nouveau projet social à la CAF afin d'obtenir son agrément « centre social ». Tous comme les précédents, le nouveau projet social, entamé cette année en janvier 2025, est quadriennal et organise les grandes lignes qui structureront l'activité du centre jusqu'en 2028. L'élaboration de ce projet social s'est déroulée en trois grandes étapes au travers de consultations et d'animations innovantes, de rencontres avec les partenaires impliqués dans le travail social du territoire, des financeurs, d'enquêtes menées auprès des habitants, de questionnaires soumis à ses adhérents, de statistiques de l'INSEE et l'université d'Avignon : 1/ Évaluation des orientations du projet social 2021-2024 ; 2/ Conception des orientations du projet social 2025-2028 et 3/ Rédaction du projet social 2025-2028.

Focus sur les projets majeurs : la culture comme vecteur d'émancipation (visites musées, sorties en familles, ateliers artistiques, visites en lien avec la direction du patrimoine, sorties spectacles), la réussite éducative et les actions jeunes & familles, l'éco-citoyenneté et mobilité (réparation et prêts de vélo - appel aux dons).

À travers ce nouveau projet social, la Cigarette souhaite s'adapter aux évolutions sociétales et répondre aux besoins et attentes des publics auxquels elle s'adresse tout en poursuivant ses principales actions. Et bien que soutenue par 91 bénévoles actifs et motivés, la Cigarette manque encore cruellement de bénévoles notamment dans le cadre de l'accompagnement à la scolarité dans les écoles primaires et les collèges (6^e et 5^e). Avis aux amateurs !

+ D'INFOS
04 90 38 25 95



L'ISLE ENSEMBLE

Pierre GONZALVEZ et la majorité municipale

À l'heure où notre conseil municipal vote son budget, nous nous réjouissons de voir aboutir de nombreux projets améliorant notre cadre de vie. Concernant le volet sportif, plusieurs équipements de qualité sont en cours de construction ou de rénovation. Après la réhabilitation du COSEC, l'aménagement de la plaine sportive débutera ce printemps sur l'ancien site de l'hippodrome : tennis et football y bénéficieront d'infrastructures modernes, dans un programme pluriannuel ambitieux. Le chantier de réhabilitation de la piscine, quant à lui, débutera cet été avec pour objectif de livrer, d'ici 2027, un équipement intercommunal agrandi et rénové, au service des sportifs, des scolaires et des familles. La mobilité douce, un axe stratégique de notre politique, nous pousse à nous réjouir de la création de nouvelles voies vertes facilitant les déplacements cyclables : aménagement de la via venaisia par le Département du nord au sud de la ville en passant par la future plaine sportive, création par l'intercommunalité de voies vélo à l'est. Enfin, cet été, les travaux de requalification de l'avenue Marius Jouveau contribueront à cette dynamique en intégrant des voies cyclables sécurisées. Ainsi, nous sommes heureux de voir les premières étapes d'un réseau cyclable renforcé se concrétiser. Rappelons que ces projets sont rendus possibles grâce à une gestion financière qui assume pleinement les investissements nécessaires au bien-être des islois. Il est d'ailleurs à noter qu'en dépit de nos contraintes budgétaires, notre commune affiche un ratio d'équipement par habitant comparable à celui d'autres villes de taille similaire.

L'ISLE C'EST VOUS

Christian MONTAGARD . Christiane BAUDOIN

Texte non parvenu

L'ISLE À VENIR !

Joseph RECCHIA . lisleavenir84800@gmail.com

Écoles ou pas écoles ?? De plus en plus de touristes et de moins en moins d'enfants : tel est l'amer constat que l'on ne peut que constater dans une ville où la population augmente ! Au minimum 2 classes sont déjà vouées à disparaître à savoir une aux Névons et une aux Vallades. L'école du Centre est quant à elle amenée à ne plus accueillir d'enfants car ils seront désormais déplacés définitivement à Mourna (qui, je vous le rappelle, n'est toujours pas adaptée aux Personnes à Mobilité Réduite). L'école de Saint-Antoine est toujours dans un état préoccupant ; en effet, on constate toujours la présence d'amiante et de nombreuses infiltrations d'eau sont constatées, preuve en est la présence de bassines dans les classes. Toujours de l'argent pour les touristes bling-bling et plus rien pour les islois. Une conséquence non négligeable est qu'il est également à noter que les maisons sociales sont réservées non pas aux islois mais bien à des familles avignonnaises avec des enfants en bas âge. Aujourd'hui, la jeunesse est contente mais lorsque les jeunes quittent leurs parents, rien à louer et logements hors de prix. J'espère que vous vous en souviendrez dans une année au moment d'aller voter !

EN ACTION POUR L'ISLE

Serge FUALDES . Vasco GOMES . Frédéric CHABAUD

Texte non parvenu

VENDREDI 4 AVRIL. Dès 15h

1^{res} Rencontres scientifiques de l'Isle-sur-la-Sorgue

CINÉ SUR LA SORGUE

Organisé par l'association Objectif Science, cet événement est dédié au dialogue autour des grandes avancées scientifiques et notamment de l'intelligence artificielle. Avec la participation de Anne Bouverot, envoyée spéciale du Sommet pour l'action sur l'Intelligence Artificielle

Conférence gratuite - Inscription obligatoire - Places limitées

Plus d'infos : anne@objectifscience.fr / 06 63 82 47 91
OBJECTIFSCIENCE.FR



Bienvenue aux nouveaux !

ACTEURS DU TERRITOIRE



MÉDIATRICE FAMILIALE, THÉRAPEUTE DE COUPLE ET DE FAMILLE.

Béatrice Braun s'adresse aux couples, séparés ou non et aux familles confrontées à des difficultés relationnelles. Elle vous aide à mieux communiquer et à rétablir un dialogue parental dans l'intérêt des enfants. Béatrice Braun est à votre écoute et vous apporte son soutien pour trouver Vos solutions.

📍 38 rue Denfert Rochereau
☎ 06 20 61 79 89
✉ beatrice@beatricebraun.fr
🌐 beatricebraun.fr
📷 beatricebraun



MÉLANIE FONTIN DIÉTÉTICIENNE ET NUTRITIONNISTE

Accompagnements personnalisés :
> Améliorer la santé et le bien-être
> Perdre du poids de manière durable
> Gagner en énergie et vitalité
> Prévenir les maladies liées à l'alimentation

Sa méthode repose sur une écoute attentive, une analyse personnalisée et un suivi régulier via l'application Alivio.

📍 225 rue André Ampère
☎ 06 10 73 29 19
✉ melprofontin@gmail.com
🌐 melaniefontin-dieteticienne.com
📷 melfontin_diet
🕒 lun > sam : 7h > 20h - sur RDV



CHOCOLATERIE DE PUYRICARD

La Chocolaterie de Puyricard, fondée en 1967, est une maison artisanale française dédiée à la création de chocolats et confiseries d'exception. Située près d'Aix-en-Provence, elle privilégie des ingrédients de haute qualité, naturels et sans conservateurs, pour confectionner ses douceurs dans le respect de la tradition. Chaque chocolat est fabriqué à la main par des artisans passionnés, offrant des saveurs authentiques et raffinées. En choisissant Puyricard, les amateurs de chocolat découvrent un savoir-faire unique, ancré dans un patrimoine gourmand et créatif.

📍 42, rue Carnot
☎ 04 88 61 93 66
✉ islesorgue@puyricard.fr
🌐 puyricard.fr
📷 linktr.ee/chocolateriedepuyricard
🕒 lun > sam : 9h30 > 19h
dim : 9h30 > 13h



SENIORS CONNECTÉS. COURS PARTICULIERS D'INFORMATIQUE POUR SENIORS

Sophie Baudoin se déplace à votre domicile pour vous aider, vous former et vous accompagner à l'utilisation de votre tablette, ordinateur ou smartphone. Conditions : disposer d'une connexion internet.

☎ 06 69 94 08 22
✉ seniors.informatiquefacile@gmail.com
📷 seniors connectés
🕒 Sur rendez-vous - lundi > vendredi
Tarif : 30€/heure (cours individuel), 50 % récupérables en crédit d'impôt

Sortir à l'Isle

PRINTEMPS 2025

avril

JEU 3. 18h30

Concert de piano

ÉCOLE DE MUSIQUE

Gratuit

📞 04 90 38 09 46

VEN 4. 18h30

Concert « 100 cuivres »

PLACE DE LA LIBERTÉ

Par l'École de musique

📞 04 90 38 09 46

20h

Concert « Musicalive »

ESPACE CULTUREL « LES PLÂTRIÈRES »

Entrée libre

📞 Musical'Isle : 04 88 61 21 95

SAM 5 & DIM. 6.

8h30 > 12h | 14h > 18h

20^e concours de trompette

ÉCOLE DE MUSIQUE

Entrée libre

📞 04 90 38 09 46



DIM 6. 10h

Marché aux plantes

PARC GAUTIER

Au profit de l'Institut Médico-Éducatif Saint-Antoine et autres associations.

Plantes, aménagement du jardin, artisanat, spécialités gourmandes, animation, tombola.

Entrée libre. Food truck sur place.

📞 Club Rotary L'Isle sur la Sorgue
Portes du Luberon
isle.rotary@orange.fr



13h30

Super loto de Printemps

SALLE DES FÊTES

Par l'association « Pose ton Art »

15h

Spectacle « Le Petit Prince m'a dit »

ESPACE CULTUREL « LES PLÂTRIÈRES »
Par la Cie Kit - Dans le cadre du Festival « Festo-Pitcho »

Un soir, elle n'a pas le temps de terminer la page qu'elle vient de débiter que le sommeil la submerge. Dans son rêve, certains personnages du livre de Saint-Exupéry viennent la visiter...

Dès 7 ans – Durée : 80 mm

Entrée : 5 €

📞 04 90 38 67 81

VEN 11 & SAM 12. Dès 9h

Vente « 8000 livres d'occasion »

SALLE DES FÊTES

Entrée libre

📞 Babu : 04 90 76 91 76

SAM 12. 14h30

Conférence « Louis XIV à Marseille »

ESPACE CULTUREL « LES PLÂTRIÈRES »

Par Mme Bonsignori - Entrée libre

📞 Mémòri : 06 80 20 66 43

VEN 18 > LUN 21.

9h > 19h

Foire Antiquités Brocante

PARC GAUTIER & AV. 4 OTAGES

📞 sncao-syndicat.com



VEN 25. 18h

Conférence

« Madeleine Croset : de l'Isle-sur-la-Sorgue à Ravensbrück, parcours d'une résistante »

ESPACE CULTUREL « LES PLÂTRIÈRES »

Par Philippe Laborie, historien.

Conférence accompagnée de textes et de poèmes de Madeleine Croset lus par Florence Fitté de la Cie La fleur d'Ulysse.

Avec le concours de la Ville de l'Isle-sur-la-Sorgue, de Trace de poètes et du Comité d'entente des associations patriotiques.



SAM 26. 10h > 17h

Journée d'adoptions « Speed dating »

SPA VAUCLUSIENNE

Entrée libre

📞 04 90 38 07 89

SAM 26. 21h

& DIM 27. 17h

Théâtre « La surprise »

ESPACE CULTUREL « LES PLÂTRIÈRES »

Par la Cie Profs et Elèves en scène.

Vaudeville en 3 actes de Pierre Sauvill,

mise en scène : Marie-Pierre Nowacki.

Tarif : 13€ / Gratuit : - de 12 ans

📞 06 88 82 44 01

MER 30. 18h30

Concert « Classes de guitare classique et moderne »

de l'École de Musique

CAMPRENDON ART & IMAGE

Entrée gratuite

📞 04 90 38 09 46

mai

SAM 3. 13h30 > 18h

Festival de la Sorgue

📞 04 90 38 67 81



20h

Concert annuel des chanteurs et musiciens

ESPACE CULTUREL « LES PLÂTRIÈRES »

Par l'association « Musique en Pays des Sorgues ». Entrée libre

📞 06 52 70 28 90

DIM 4. 10h

5^e trophée des Sorgues de cyclisme

SAINT-GERVAIS

Cyclocross, jeux d'adresse et vitesse, course sur route

📞 Vélo Club Islois : 06 03 25 97 21

SAM 10. 20h

Concert des élèves « Live to rock »

ESPACE CULTUREL « LES PLÂTRIÈRES »

Entrée libre

📞 Live to rock : 07 76 69 94 51

VEN 16. 20h

Concert « Musicalive »

ESPACE CULTUREL « LES PLÂTRIÈRES »

Entrée libre

📞 Musical'Isle : 04 88 61 21 95

20h30

Concert chant choral avec piano et quatuor à cordes

COLLÉGIALE N.-D. DES ANGES

« Stabat Mater opus 138 de Rheinberger- Missa tempore quadragesimae de Haydn et pièces du répertoire sacré et profane »

Tarif : 15€ / Gratuit : - de 12 ans

📞 Chorale La Cascaïdo : 06 95 57 19 47

SAM 17. 14h30

Conférence « Pétrarque dans le Ventoux »

ESPACE CULTUREL « LES PLÂTRIÈRES »

Entrée libre

📞 Mémòri : 06 80 20 66 43

JEU 22. 20h30

Concert du Big Band de l'École de musique

ESPACE CULTUREL « LES PLÂTRIÈRES »

1^{re} partie : Atelier ados de musiques actuelles. Au profit de la Mésange bleue.

📞 04 90 38 09 46

VEN 23. 17h30

Soirée contes

MÉDIATHÈQUE POUR TOUS CBPT

Avec Martine Bataille. Entrée libre.

📞 06 52 83 91 65

VEN 23 & SAM 24.

Music festival « Dansons sur la Sorgue »

PARC GAUTIER

📞 dansons-sur-la-sorgue.com

VEN 23 & SAME 24. 21h
Théâtre « Blouses blanches et humour noir »

ESPACE CULTUREL « LES PLÂTRIÈRES »
 Tarif : 14€/ 8€ : adultes adhérent et enfants - de 12 ans
 Comédie du Sud : 07 82 90 70 85

SAM 24. 7h30
Marché agricole

PETIT-PALAIS
 Fête des mères : une fleur offerte aux 500 premières dames
 06 30 75 49 49



MER 28. 19h
Spectacle

« Crache ! #2 »
 CAMPREDON ART & IMAGE
 Physiologie d'une langue encombrée - Par la Cie Rhizome
 Tout public - Dès 13 ans
 Entrée : 10€ (Espèces ou chèque), 5€ enfants jusqu'à 18 ans.
 Billetterie le jour du spectacle
 04 90 38 67 81

JEU 29. à partir de 6h
Vide Grenier

LIEU À DÉFINIR
 Association Aile : 06 64 14 38 40

JEU 29 > SAM 31.
5^{ème} Festival

« Lire sur la Sorgue »
 Rencontres d'auteurs, ateliers d'écriture et d'illustration.
 Le Festival accueille entre 40 et 50 auteurs, du premier roman à l'essai en passant par la BD.
 Retrouvez le programme sur lresurlasorgue.com
 Lire sur la Sorgue : 06 67 21 57 43

JEU 29 > SAM 31. 19h

Tournoi « impro juniors »
 ESPACE CULTUREL « LES PLÂTRIÈRES »
 Par les Ateliers du Toucan. Entrée libre.
 06 29 60 17 04

SAM 31. 21h
Concert

« Requiem de Mozart »
 COLLÉGIALE N.-D. DES ANGES
 Version inédite de Michaël Ostrzyga avec l'orchestre symphonique « Artemuz » et l'ensemble choral « Muzaique ».
 Tarif : 15€ / Gratuit : - de 18 ans
 Muzaique : 06 75 87 84 95 / 06 95 57 19 47



VEN 6. 21h30
Observation de la Lune
« On the Moon again »

ESPL. ROBERT VASSE
 Pesco Luno : 04 88 61 06 06

SAM 7. 18h
Festival « Lilenzik »

PARC GAUTIER
 Entrée libre
 Musical'Isle : 04 88 61 21 95

DIM 8. à partir de 6h
Vide Grenier
"J'peux pas, j'ai braderie"

LIEU À DÉFINIR
 Comité des Fêtes : 06 03 88 27 25

LUN 9. 20h30
Spectacle

« La saga de Molière »
 PARC GAUTIER
 Par la Cie les Estivants
 Dans le cadre des Nomades.
Un récit sur la vie et la quête du dramaturge et comédien français Jean-Baptiste Poquelin.
 La Garance, scène nationale de Cavailon : 04 90 78 64 64

VEN 13 & SAM 14.

Week-end sportif de Saint-Antoine

SAM 14.
Journées européennes de l'Archéologie

patrimoine.islesurlasorgue.fr

MAR 17. 18h30
Concert « Rencontre clarinettes »

CAMPREDON ART & IMAGE
 Entrée libre
 École de musique : 04 90 38 09 46

SAM 21.
Fête de la Musique

14h30
Conférence « Armand Lunel, Lauréat du 1^{er} prix Renaudot en 1926, auteur Provençal passionné par son pays »

ESPACE CULTUREL « LES PLÂTRIÈRES »
 Par Nadine Labory, petite-fille de l'écrivain. Entrée libre.
 Mémori : 06 80 20 66 43

DIM 22. 18h30
Bal traditionnel écossais « Ceilidh »

SALLE DES FÊTES
 Comité des jumelages : 04 90 20 93 30

VEN 27 & SAM 28. 20h
Spectacle musical original « Les fables d'ici et d'ailleurs font leur cinéma »

ESPACE CULTUREL « LES PLÂTRIÈRES »
 Par Nathalie Fillinger, interprété par les Old Pees et les Bouin's
 Tarif : 10€/ Gratuit : - de 15 ans
 Cie Profs et élèves en scène : 06 88 82 44 01

SAM 28. 10h > 17h
Journée d'adoption « Journée parcours des champions »

SPA VAUCLUSIENNE
 Entrée libre.
 04 90 38 07 89

15h30
Atlas Vision Négo cup
 ESPL. ROBERT VASSE
 Course sportive et solidaire au profit de la sensibilisation pour le don d'organes et de cornée. Par Atlas Vision.



19h
Bodébal « Chapitre 3 »
 PARC GAUTIER
 Animé par DJ Bubù et DJ Hom'r.
 Par l'Amicale des sapeurs-pompiers de l'Isle sur la Sorgue.
 Entrée + conso : 10 €.
 Restauration sur place.

Don du sang
 18 AVRIL, 14 MAI & 13 JUIN
 SALLE DES FÊTES

RÉSERVEZ VOTRE CRÉNEAU EN LIGNE !

SAM 28 & DIM 29.
Fête du Hameau de Velorgues

DIM 29. 18h
Concert de l'orchestre de guitares de Provence
 CAMPREDON ART & IMAGE
 Œuvres de Bach, Vivaldi, Bizet, Penella, Chapalain etc. Entrée : au chapeau
 06 52 70 28 90

Les rencontres artisanales de l'Isle
 ESPLANADE ROBERT VASSE

5 AVRIL	9 AOÛT
7 JUIN	20 SEPTEMBRE
12 JUILLET	11 OCTOBRE

Expositions

GRENIER PUBLIC
 PLACE DE LA LIBERTÉ

MAR 1^{ER} > DIM 6 AVRIL
 Expo peinture Daniel Repussard
« Art urbain expressionnisme »
 lun-dim 10h > 19h

MAR 8 > DIM 13 AVRIL
 Expo photos de Geneviève Seremet
« Plumes et couleurs de Camargue »
 mar-dim 10h > 18h

MAR 15 AVRIL > DIM 11 MAI
 Exposition
« Madeleine Croset, déportée et internée et internée de la Résistance »

Club des Séniors
 L'AGENDA

Goûters dansants
 MAR 1, 15 & 29 AVRIL
 MAR 13 & 20 MAI
 MAR 10 & 24 JUIN
 14h00
 Entrée : 13€

Repas-loto
 JEU 10 AVRIL
 JEU 15 MAI
 JEU 12 JUIN
 12h00
 Entrée : 22€
 07 49 41 18 51

MAR 3 > DIM 15 JUIN
 Exposition des dernières œuvres de **Luc Leplae, Patrick Allard, Claude Largeron et Franck Chalvet** de l'association ACAM
 lun-sam 9h > 19h & dim. 9h > 13h

MAR 17 > DIM 29 JUIN
 Exposition photographique
« Expressions françaises »
 de l'Isle aux images
 mar-dim 10h > 18h

TOUR D'ARGENT
 PLACE FERDINAND BUISSON

À PARTIR DU SAM 17 MAI
 Exposition, Direction du Patrimoine
« Tour de ville, 15 ans de sauvegarde du patrimoine de l'Isle-sur-la-Sorgue. »
 Entrée libre
 patrimoine.islesurlasorgue.fr

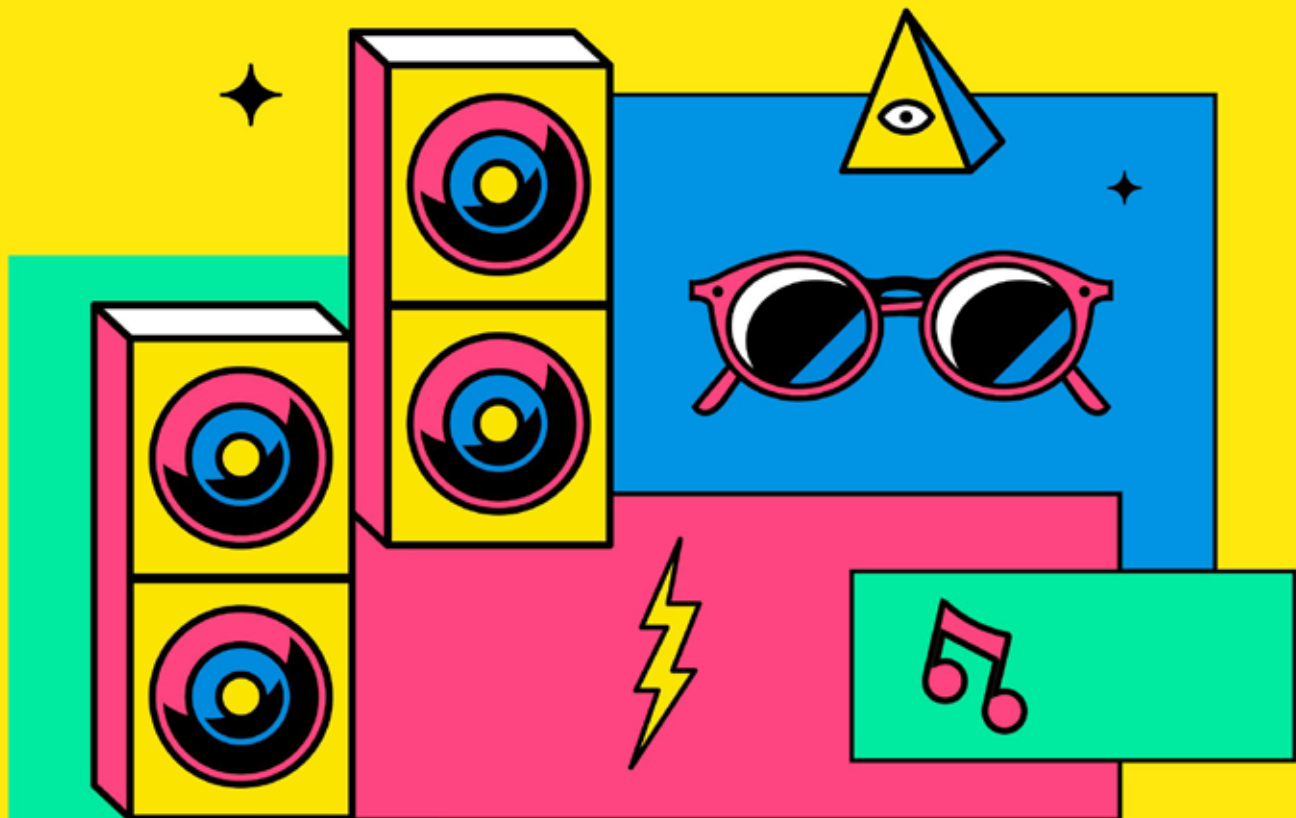
MUSIC FESTIVAL

23 - 24 MAI

PARC GAUTIER - L'ISLE SUR LA SORGUE

DANSONS
SUR LA
SORGUE
FESTIVAL

BREKBOT & IRFANE
YUKSEK • TEZ CADEY
FUNKY DISTRICT • MIKA CHESS
BENEDETTO & FARINA



WWW.DANSONS-SUR-LA-SORGUE.COM

